

Lisez attentivement la notice avant utilisation, en respectant les consignes qui y figurent. Prenez connaissance des précautions d'emploi et contre-indications.

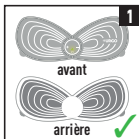
100350



Il est recommandé de charger complètement le patch avant la première utilisation.

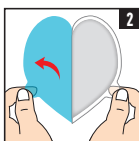
Utilisez uniquement le câble fourni et un chargeur secteur certifié CE avec les paramètres de sortie (output) suivants : 5V et 0,3 - 2A (imprimés sur le chargeur). **Ne pas utiliser de chargeur à charge rapide.**

IDENTIFICATION DES FACES DU PATCH



Sur une table, placez le patch de façon à ce que la face arrière soit face à vous (boîtier de commande contre la table).

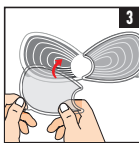
PRÉPARATION DE LA RECHARGE DE GEL ADHÉSIF



Ouvrez le sachet et prenez une recharge de gel adhésif. Une recharge correspond à la partie droite du patch et l'autre à la partie gauche. Retirez délicatement le film de protection bleu, **en vous assurant que le gel adhésif reste bien en place sur le film de protection transparent.**

Si besoin, vous pouvez maintenir le gel avec votre doigt. Conservez le film de protection bleu pour le replacer sur le patch après chaque utilisation.

APPLICATION DES GELS SUR LE PATCH



A l'aide du film de protection transparent, positionnez correctement le gel sur le patch en vous assurant que **la languette du gel soit superposée à celle du patch.** Procédez de même avec le second gel en reprenant les étapes 2 et 3. Une fois les deux gels positionnés sur les circuits électriques, retirez les 2 films de protection transparents en vous assurant que les gels restent sur le patch (maintenez les gels avec votre doigt si besoin).

1 paire de gels adhésifs = environ 30 utilisations

(Remarque : vous pouvez jeter les films de protection transparents.)

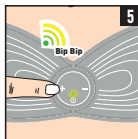
APPLICATION ET MISE EN ROUTE DU PATCH




Appliquez le patch sur la zone douloureuse, comme indiqué sur le schéma, et **appuyez brièvement sur le bouton**  : 1 bip sonore se produit et 1 lumière verte s'allume. Vous êtes sur le programme 1.

Si vous ne voyez pas de lumière verte ni n'entendez de bip, cela veut dire que le patch est complètement déchargé. Rechargez le patch à l'aide du câble fourni.

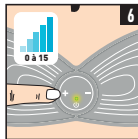
SÉLECTION DU PROGRAMME






Ce patch contient **3 programmes**. Chaque programme dure **30 minutes**. Pour plus de détails reportez-vous à la notice complète. **Par défaut, le programme 1 est sélectionné** automatiquement lors de la mise en route du patch : ce programme est recommandé en première intention. **Pour changer de programme, appuyez longuement sur le bouton**  (env. 3 secondes, jusqu'à entendre une série de bips) : 2 bips sonores indiquent que le programme 2 est enclenché. **Un nouvel appui prolongé** fera passer au programme 3: 3 bips sonores. Relâchez le bouton.

Pour démarrer la stimulation, passez à l'étape suivante.

DÉMARRAGE DE LA STIMULATION ET RÉGLAGE DE L'INTENSITÉ



Après avoir sélectionné votre programme, appuyez une fois et **brièvement** sur le bouton  **pour démarrer la stimulation.**


Régulez l'intensité en appuyant brièvement sur les boutons  et . Si la sensation ressentie est douloureuse, diminuez l'intensité.

15 niveaux d'intensité sont disponibles.

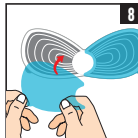
ARRÊT DU PATCH



Au bout de **30 minutes**, l'appareil s'éteint automatiquement.

Si vous souhaitez éteindre l'appareil avant l'écoulement des 30 minutes, appuyez **brièvement** sur le bouton  : 3 bips sonores et 3 signaux lumineux indiquent l'arrêt de l'appareil.

RANGEMENT DU PATCH



Avant de retirer le patch, vérifiez qu'il n'est plus en marche. Retirez alors **doucement** le patch en vous assurant que les gels restent sur le circuit électrique (maintenez les gels avec votre doigt si besoin). **Laissez les gels en place sur le patch et couvrez-les avec les films de protection bleus conservés.** Votre patch est prêt pour une future utilisation. Pour les utilisations suivantes, retirez les films de protection bleus et reportez-vous directement à l'étape 4.



REMARQUE :

lorsque votre patch n'adhère plus suffisamment à la peau, il faudra humidifier les gels pour prolonger leur durée de vie, comme conseillé dans la notice.



Démonstration de l'application du patch sur : urgo.fr ou urgomoon.com ou via le code QR

Besoin d'aide ?

  **03 80 447 457**