

COUPE MENSTRUELLE

À lire avant utilisation

La coupe menstruelle Saforelle® est une protection périodique fiable et durable.

Sa fonction est de recueillir le flux des règles et son application est semblable à celle du tampon.

La coupe menstruelle Saforelle® est composée de silicone médical pour limiter les risques d'inconfort.

La coupe menstruelle Saforelle® est testée sous contrôle gynécologique.

La coupe menstruelle Saforelle® doit être vidée et lavée toutes les 6 heures maximum.

Le pack de 2 coupes menstruelles Saforelle® et son pochon de transport, vous offre 12 heures de protection pour vivre vos règles sereinement en vous assurant confort intime, douceur et discrétion tout au long de la journée.

Comment nettoyer la coupe menstruelle Saforelle® ?

Avant chaque utilisation :

- Rincez à l'eau claire pendant 10 secondes
- Lavez avec un gel lavant pendant 1 minute.
- Rincez à l'eau claire pendant 1 minute.

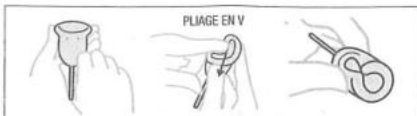
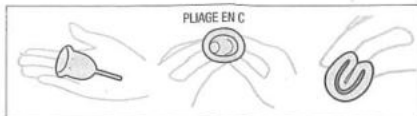
• Veillez à ce que le produit soit correctement rincé (absence de résidu de gel lavant) puis, laissez le sécher sur un papier absorbant.

Entre chaque cycle, stérilisez la coupe menstruelle Saforelle® en la plongeant dans de l'eau bouillante (100°C) pendant 7 minutes.

Comment insérer la coupe menstruelle Saforelle® ?

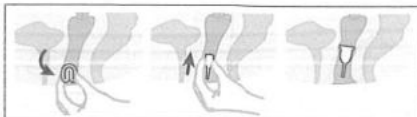
- Nettoyez la coupe menstruelle Saforelle® comme indiqué ci-dessus, lavez-vous les mains puis détendez-vous.
- Choisissez une position confortable. La position assise ou accroupie facilite l'insertion de la coupe menstruelle Saforelle®.

- Pliez la coupe menstruelle Saforelle® selon l'une des 3 techniques suivantes pour faciliter son insertion (cf schéma ci-après).



- Tenez la coupe menstruelle Saforelle® d'une main. De l'autre écartez les lèvres de votre vulve et introduisez la coupe en direction du coccyx ou de la base de la colonne vertébrale. Le placement idéal de la coupe menstruelle Saforelle® est plus bas que celui des tampons.

- Lâchez la coupe menstruelle Saforelle®, elle s'ouvrira et s'adaptera parfaitement à la paroi vaginale.



L'utilisation d'une coupe menstruelle peut sembler compliqué au début. Nous recommandons de s'entraîner à son insertion et à son retrait durant les deux derniers jours des règles : lorsque le flux est moins abondant.

Comment retirer la coupe menstruelle Saforelle® ?

La coupe menstruelle Saforelle® doit être vidée et lavée toutes les 6 heures maximum.

- Lavez-vous les mains puis détendez-vous.
- Choisissez une position confortable. La position assise ou accroupie facilite le retrait de la coupe menstruelle Saforelle®.

- Introduisez l'index et le pouce dans le vagin pour rechercher la tige ou la base de la coupe menstruelle Saforelle®.

- Pincez légèrement la base pour annuler l'effet ventouse et faites glisser la coupe menstruelle Saforelle® vers l'extérieur. Pour faciliter le retrait n'hésitez pas à pousser avec les muscles abdominaux et/ou pelviens. **Ne tirez pas sur la tige pour retirer la coupe menstruelle Saforelle®.**



- Une fois la coupe menstruelle Saforelle® sortie, tenez-la à la verticale pour que le contenu reste à l'intérieur. Videz le contenu dans les toilettes.

- Lavez la coupe menstruelle Saforelle® à l'eau claire et au savon comme indiqué ci-dessus. Si vous n'avez pas de point d'eau à disposition : séchez la coupe menstruelle Saforelle® avec du papier toilette et utilisez la 2^{ème} coupe pour les 6 heures suivantes.

Avertissements et contre-indications

Avant utilisation, vérifiez que les 4 perforations présentes sur le haut de la coupe menstruelle Saforelle® sont correctement percées et que la coupe menstruelle Saforelle® n'est pas endommagée.

Ne portez pas de coupe menstruelle la nuit. Préférez une serviette hygiénique ou une culotte Saforelle®.

Retirez la coupe menstruelle à la fin des règles. Ne portez pas de coupe menstruelle hors période de règles.

La coupe menstruelle n'est pas un contraceptif. En cas de port d'un DIU (stérilet ou anneau contraceptif), demandez l'avis de votre médecin.

Une coupe menstruelle ne protège pas des maladies sexuellement transmissibles (MST). Retirez la coupe menstruelle avant tout rapport sexuel.

Après un accouchement, chirurgie, fausse couche ou IVG, demandez l'avis de votre médecin avant d'utiliser une coupe menstruelle.

En cas d'infection vaginale, traitement par ovule ou de crème intravaginale : préférez une serviette hygiénique ou une culotte pour les règles Saforelle® pendant cette période.

En cas d'irritation, sensation de brûlure, gêne urinaire, douleur, cessez immédiatement l'utilisation de la coupe menstruelle et contactez votre médecin.

En cas de déchirure, changement d'apparence ou de texture sur la coupe menstruelle, il est recommandé de la remplacer.

La coupe menstruelle est réservée à un usage personnel.

Se laver les mains après avoir utilisé la coupe menstruelle.

Tenir la coupe menstruelle hors de portée des enfants.

Informations relatives au syndrome du choc toxique (SCT)

Le SCT est une affection rare mais grave provoquée par des toxines d'origine bactérienne (staphylocoque doré ou aureus) se trouvant habituellement sur la peau et le nez.

Cette affection peut atteindre aussi bien les femmes que les hommes et les enfants. Toutefois chez les femmes, le portage prolongé (> 6 h) de tampons ou coupes menstruelles peut favoriser la croissance de cette bactérie.

Bien que cette affection soit peu courante, il est important d'en connaître l'existence et les premiers signes pour pouvoir agir en cas de besoin. S'il n'est pas soigné, il peut provoquer une affection grave ayant des conséquences mortelles.

Les symptômes d'un choc toxique sont les suivants : fièvre élevée, nausées, vomissements, étourdissements et/ou évanouissements, diarrhées, douleurs musculaires, mal de gorge, éruption cutanée semblable à un coup de soleil.

Seuls quelques-uns de ces signes peuvent se présenter.

À l'apparition de l'un de ces signes, retirez immédiatement la coupe menstruelle et consultez votre médecin, à qui il faudra mentionner que vous avez utilisé une coupe menstruelle.

Avant de recommencer à utiliser une coupe menstruelle, parlez-en à votre médecin.

Pour réduire le risque de contracter le SCT, videz la coupe menstruelle toutes les 6 heures maximum.

Si vous n'utilisez pas de coupe menstruelle, le risque de contracter le SCT est réduit, mais pas inexistant.

Informations Consommateurs :

Laboratoires
IPRAD

Laboratoires IPRAD SANTE

7 avenue de Gallieni, 94 250 Gentilly - France
Rejoignez l'univers Saforelle® sur www.Saforelle.com

Contact local : BIOCDEX Benelux NV/SA
Square Marie Curie 20 - 1070 Bruxelles - Belgique -
info@biocodex.be