



Prière de lire attentivement toutes les pages du mode d'emploi avant d'effectuer votre réparation. Prenez votre temps et appliquez-le soigneusement afin que la réparation soit réussie. **IMPORTANT: UTILISATION SEULEMENT EN CAS D'URGENCE. REPARATION TEMPORAIRE. PRENDRE RENDEZ-VOUS AVEC SON DENTISTE LE PLUS RAPIDEMENT POUR UNE REPARATION DEFINITIVE.**

FR A lire avant utilisation

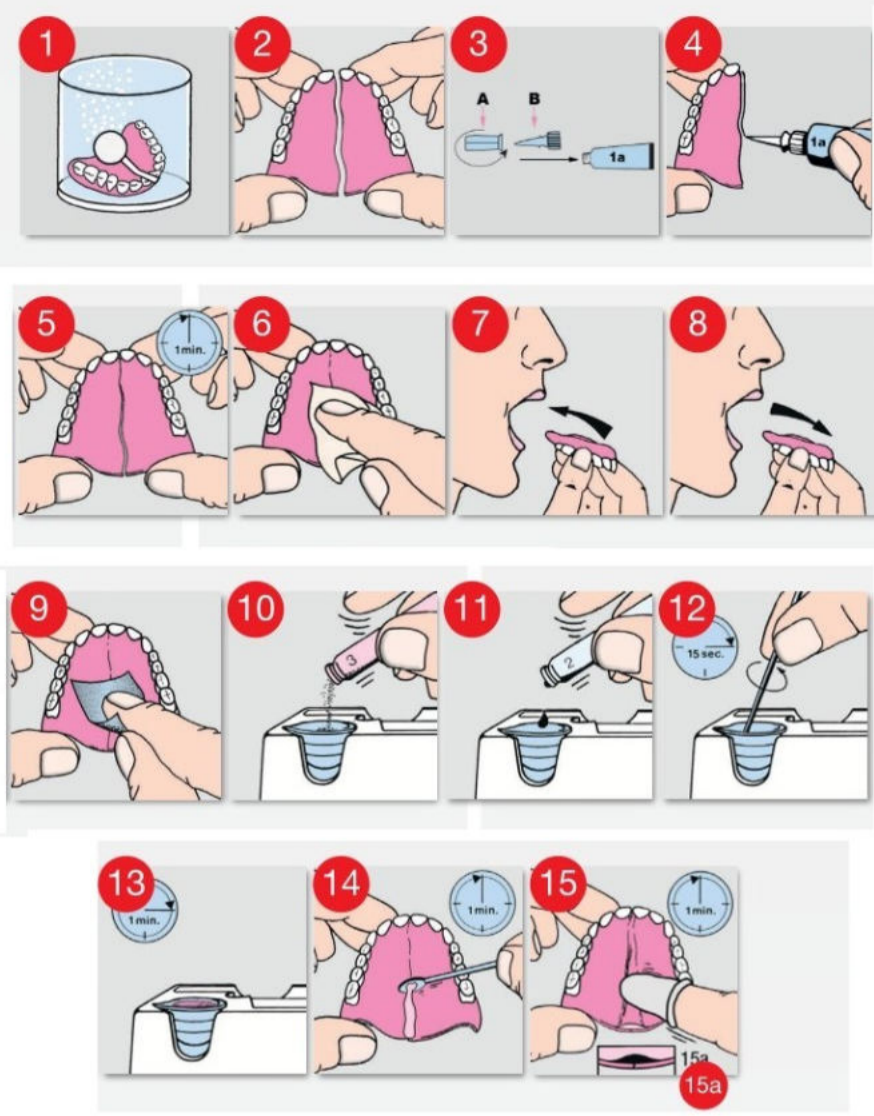
Ce produit est un système de réparation d'urgence pour appareil dentaire amovible en résine synthétique. Il est uniquement destiné pour un usage temporaire. Vous devez prendre rendez-vous avec votre dentiste pour une réparation définitive. Ne pas utiliser le produit pour réparer des couronnes dentaires, bridges, dentiers fixes ou appareil pour palais fendu. Si la réparation échoue, consultez votre dentiste dès que possible.

Si vous ressentez des douleurs, des irritations ou des grosseurs après avoir réparé votre appareil, arrêtez l'utilisation et consultez votre dentiste ou médecin. Ne pas utiliser le produit si vous êtes allergique à un des composants du produit listé sur le mode d'emploi ou sur la boîte.

Assurez-vous d'effectuer la réparation du côté de l'appareil qui n'exerce aucune pression contre le palais ou la gencive. Evitez de le mettre en contact avec des plaies ouvertes. Il est recommandé de nettoyer votre appareil quotidiennement. Il est recommandé de ne pas utiliser ce produit pour des enfants.

Stockage

Stocker dans un lieu frais et sombre (en dessous de 25°C).

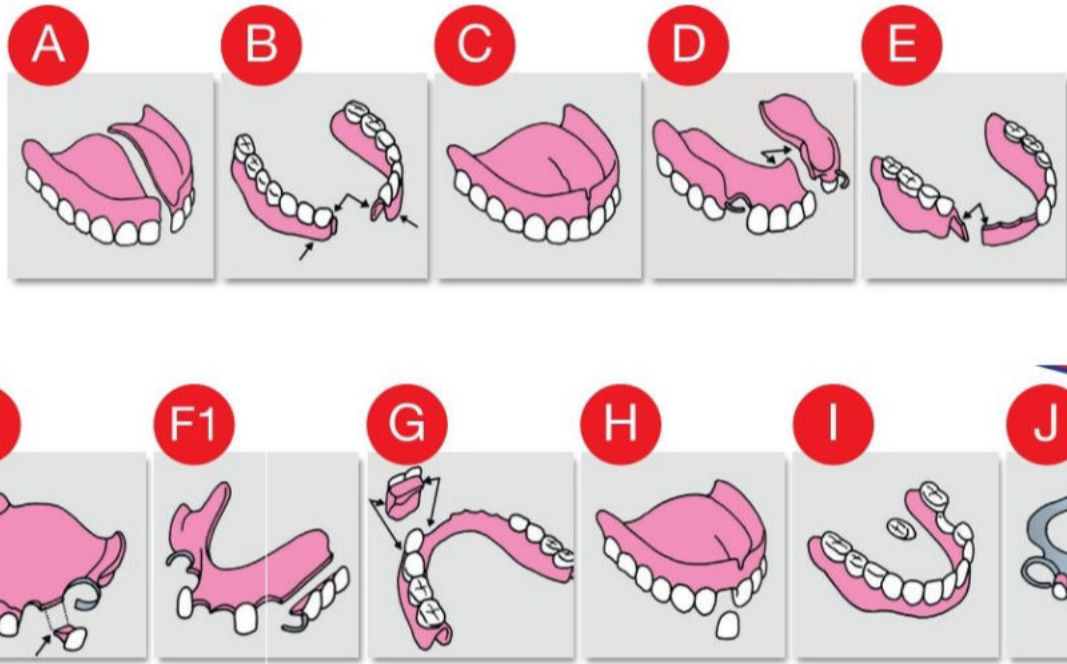


MODE D'EMPLOI

Assurez-vous d'effectuer la réparation du côté de l'appareil qui n'exerce aucune pression contre le palais ou la gencive.

- Avant l'application du Repair-fix, nettoyez et brossez votre appareil cassé ou placez-le dans un verre d'eau tiède avec une tablette nettoyante pour appareil dentaire. Rincez votre appareil après 3 minutes et séchez-le avec précaution.
- Posez les deux parties cassées de votre appareil dans leur forme originelle. Si il manque un morceau à la reconstitution, ne pas effectuer la réparation et consultez votre dentiste.
- Prenez le tube gris marqué BONYPLUS® 1a, dévissez le bouchon (A) et dévissez l'embout (B). Utilisez le point perforant sur le dessus du bouchon (A) pour perforer le goulot du tube. Evitez de presser le tube une fois que l'ouverture a été effectuée. Revissez l'embout (B) et le bouchon (A) du tube.
- Dévissez le bouchon et appliquez une petite quantité de colle 1a de BONYPLUS® sur toute la longueur du côté cassé d'une des deux pièces cassées de l'appareil.
- Avec précaution joignez les 2 parties de l'appareil ensemble afin de rendre la forme originelle à votre appareil et maintenez les pendant 1 minute.
- Tout résidu de colle restant sur votre appareil peut être enlevé en nettoyant sur chaque côté de l'appareil à l'aide d'un tissu lisse.
- Vérifiez que la colle a bien pris les deux éléments sur votre appareil. Remettez votre appareil en bouche et assurez-vous que l'appareil s'adapte correctement à votre gencive. Si la forme s'avère mal ajustée désassemblez les pièces réparées et répétez des étapes 2 à 6. Faites particulièrement attention au point 5.
- Enlevez votre appareil rincez-le et séchez-le avec précaution.
- Utilisez le papier émeri et polissez doucement la surface de la partie cassée (côté face à la langue) afin de la rendre légèrement rugueuse (sur environ 1 cm de chaque côté de la réparation).
- Utilisez la fiole marquée BONYPLUS® 3, secouez la vigoureusement et versez la poudre rose dans la coupelle de mélange.
- Prenez la fiole marquée BONYPLUS® 2 et la spatule. Versez lentement le liquide dans la poudre en tapotant la fiole et remuez doucement le mélange à l'aide de la spatule. **IMPORTANT:** veillez à laisser une petite quantité de liquide dans la fiole pour le lissage final (voir Figure 15).
- Mélangez les composants jusqu'à ce que la pâte devienne lisse et homogène.
- Laissez la pâte reposer approximativement 1 minute en hiver et un maximum de 15 secondes en été. Afin d'avoir une application bien répartie la pâte doit rester lisse.
- Utilisez la spatule pour appliquer la pâte sur toute la longueur de la zone rendue rugueuse auparavant. La couche de pâte doit avoir au minimum 2 mm d'épaisseur (voir Figure 15a). Assurez-vous que la durée de l'application de la pâte ne prenne pas plus qu'une minute afin de faciliter le processus de lissage (voir étape suivante).
- Mettez le gant de doigt de latex sur votre index et humidifiez-le avec la petite quantité de liquide restant de la fiole BONYPLUS® 2 contenue dans le flacon. Utilisez votre doigt pour lisser sur la zone où la pâte a été appliquée.
- IMPORTANT : LIRE ATTENTIVEMENT LES RECOMMANDATIONS CI-DESSOUS.** Ne pas remettre son appareil en bouche avant 15 minutes afin que le mélange poudre/liquide ait durci, et ne soit pas sous forme liquide ou molle. Utilisez votre doigt pour vérifier que la pâte que vous avez appliqué sur votre appareil (point 14) soit dure. Si la pâte n'est pas complètement dure et que vous avez remis votre appareil en bouche, la pâte peut coller sur vos dents et/ou votre gencive.

Votre appareil est maintenant prêt à l'emploi et vous pouvez continuer à manger et à sourire en toute sécurité. **Notez bien que cette réparation est temporaire et que vous devez absolument voir votre dentiste pour une solution définitive.**




LATEX      25°C



Manufactured by:
bonyf AG   0124
 Heiligkreuz 16
 FL-9490 Vaduz
 Liechtenstein - EUROPE
 www.bonyf.com 

FR AUTRES APPLICATIONS DU REPARFIX POUR VOTRE APPAREIL DENTAIRE

- Appareil dentaire supérieur cassé**
C'est un accident commun. Suivre les étapes de 1 à 15.
- Appareil dentaire inférieur cassé**
Suivre les étapes de 1 à 4. Attention: Etape 9: Les 2 parties lisses de l'appareil doivent être rendues rugueuses (du côté de la langue et de la lèvre) sur une largeur d'environ 1 cm. Suivre les étapes de 6 à 14. Attention: pour les étapes 13 et 14: appliquez la pâte sur les 2 parties rugueuses de l'appareil et lissez conformément à l'étape 15.
- Appareil dentaire supérieur fêlé**
Suivre les étapes de 1 à 8. Rendez rugueux votre appareil le long de la fissure en utilisant le papier émeri (du côté de la langue) sur une largeur d'environ 15mm. Continuer des étapes 9 à 14.
- Dentier partiel supérieur cassé**
Ce peut être une réparation difficile due à la petite taille des parties de l'appareil à réparer. Suivre les étapes de 1 à 8. Etape 9: Rendre rugueuse le dentier partiel du côté de la langue à l'aide du papier émeri. Puis suivre les étapes de 10 à 15.
- Dentier partiel inférieur cases**
Suivre les instructions suivant la figure D
- Appareil dentaire supérieur, dent cassée avec la résine synthétique de l'appareil**
Suivre les étapes de 1 à 15.
- F1. Appareil dentaire partiel supérieur, dents cassées avec la résine synthétique de l'appareil**
Suivre les étapes de 1 à 15. Faire attention à l'assemblage.
- G. Appareil dentaire inférieur, dent cassée avec résine synthétique**
Suivre les étapes de 1 à 13. Etape 14: Faire attention de ne pas appliquer trop de pâte et suivre l'étape 15. Dans le cas où l'appareil est mal ajusté, enlevez avec soin l'excès de pâte en utilisant la toile émeri.
- H. Fixer une dent détachée d'un appareil dentaire supérieur**
Suivre l'étape 1 de la notice. Faire attention, on ne peut pas effectuer la réparation d'une dent détachée avec la colle BONYPLUS® 1a. Assurez-vous que la cavité laissée par la dent détachée sur l'appareil est sèche, et suivre les étapes de 10 à 13 en faisant attention de n'utiliser que la moitié de la fiole BONYPLUS® 2 et BONYPLUS® 3 qui sont nécessaires à la préparation de la pâte. Humidifiez la cavité avec une petite quantité du liquide BONYPLUS® 2. Mettre une petite quantité de pâte dans la cavité et replacer la dent. Oter le résidu de pâte à l'aide de la spatule. Mettez le gant de doigt en latex et humidifiez-le avec une petite quantité de liquide de la fiole BONYPLUS® 2 et l'utiliser pour lisser abondamment de la zone où la dent a été remplacée. Laissez la pâte sécher pendant environ 15 minutes puis rincez abondamment votre appareil.
- I. Fixer une dent détachée d'un appareil dentaire inférieur**
Voir les instructions Figure H.
- J. Appareil dentaire en métal**
Les exemples ci-dessus peuvent être utilisés sur des appareils en métal à la condition que la partie de l'appareil en métal à réparer soit en résine synthétique. **Le Repairfix ne peut pas être utilisé sur les parties en métal.**

Composants

 **Ethyl Cyanoacrylate (1a):** Cette colle est extrêmement forte et à prise rapide. Provoque une irritation cutanée. Peut provoquer une sévère irritation des yeux. **EN CAS DE CONTACT AVEC LA PEAU :** laver abondamment à l'eau et au savon. **EN CAS DE CONTACT AVEC LES YEUX:** rincer avec précaution à l'eau pendant plusieurs minutes. Enlever les lentilles de contact si la victime en porte et si elles peuvent être facilement enlevées. Continuer à rincer. Si l'irritation oculaire persiste: consulter un médecin. Cyanoacrylate. Danger. Colle à la peau et aux yeux en quelques secondes. À conserver hors de portée des enfants.

  **Methyl Methacrylate, N,N-Dihydroxyethyl-p-toluidine (2):** Ce composant est inflammable. Ne pas fumer pendant la réparation. Ne pas effectuer la réparation près d'une flamme. Peut provoquer une allergie cutanée. Peut irriter les voies respiratoires. Tenir hors de portée des enfants. Ne pas respirer les bouillards/ vapeurs/ aérosols. Consulter un médecin en cas de malaise. **EN CAS DE CONTACT AVEC LA PEAU :** laver abondamment à l'eau et au savon. En cas d'irritation ou d'éruption cutanée: consulter un médecin. Stocker dans un endroit bien ventilé. Maintenir le récipient fermé de manière étanche. Éliminer le contenu/récipient dans des containers à déchets prévus à cet effet. Point d'éclair: 11°C.

Poly(methyl methacrylate) (3): Eviter d'inhaler la poussière. Si la poudre (3) après l'avoir mélangée avec le liquide (2) n'a pas totalement durci avant d'avoir remis son appareil dentaire en bouche, il se peut que le mélange colle sur les dents ou sur les gencives. Si cela arrive n'essayez pas de le retirer vous-même. Consultez immédiatement votre praticien.

Gant en latex pour le doigt: Ne pas utiliser si vous êtes allergique au latex.