

# VERMEIREN

## Kim

USER MANUAL  
MANUEL D'UTILISATION  
GEBRUIKSAANWIJZING  
GEBRAUCHSANWEISUNG  
MANUALE DI ISTRUZIONI  
MANUAL DE INSTRUCCIONES  
INSTRUKCJA OBSŁUGI  
NÁVOD K OBSLUZE



## MANUEL D'INSTRUCTION

### Pédalier Kim

#### 1. Caractéristiques techniques

**⚠ AVERTISSEMENT : Risque de réglages dangereux - N'utilisez que les réglages décrits dans ce manuel.**

Marque	Vermeiren	CE
Type	Pédalier	
Modèle	Kim	
Largeur	400 mm	
Longueur	500 mm	
Hauteur	300 mm	
Largeur plié	400 mm	
Longueur plié	300 mm	
Hauteur plié (sans le calorimètre, sans la molette de réglage, et pédalier plié)	170 mm	
Poids	2,35 kg	
Charge maxi	Max. 50 kg	
Température de stockage	+5°C - +41°C	
Nous nous réservons le droit d'apporter des modifications techniques. Tolérance de mesure +/- 15 mm / 1,5kg		

Nous tenons tout d'abord à vous remercier pour la confiance que vous nous accordez en optant pour un produit **VERMEIREN**. Avant d'utiliser le pédalier, lisez attentivement le mode d'emploi; il vous permettra de vous familiariser avec la manipulation de ce produit. Pour toute question, consultez votre distributeur. Pour trouver un service d'entretien ou un revendeur spécialisé près de chez vous, contactez l'établissement Vermeiren le plus proche. Les personnes souffrant de problèmes visuels peuvent prendre contact avec le revendeur pour les instructions d'utilisation.

#### 2. Composants



1. Châssis
2. Pédales
3. Bouton à croisillon réglables
4. Goupille de verrouillage Plier
5. Calorimètre
6. Plaque d'identification

#### 3. Explication des symboles



Poids maximum



Conformité CE



Désignation type

#### 4. Contrôle lors de la réception

Déballez le produit et contrôlez si la livraison est complète. Se trouvent dans le paquet:

- Le châssis du pédalier avec 2 pédales
- Molette de réglage (de résistance)
- Calorimètre (sans batterie)
- mode d'emploi

Vérifiez bien que le colis n'ait pas subi de dégâts pendant le transport. Si vous constatez que ce produit ou le colis présente, contre toute attente, des défauts, procédez comme suit:

- Déposez immédiatement une déclaration auprès du transporteur;
- Faites enregistrer les dégâts;
- Informez votre revendeur immédiatement.

#### 5. Utilisation

Le pédalier doit être utilisé par 1 personne à la fois, et en milieux intérieurs.

La conception du pédalier est faite pour les personnes âgées et/ou les personnes en rééducation dans l'environnement familial.

Le pédalier peut améliorer la souplesse grâce à des exercices qui feront travailler le bas du corps (exercices du jambe).

Le pédalier ne doit pas être utilisé comme un jouet par des enfants.

Le pédalier doit être utilisé sur une surface plane, sec et non glissante.

Le fabricant n'est pas responsable des dommages causés par l'absence ou l'inadéquation de l'entretien, ou par le non-respect des instructions de ce manuel.

#### 6. Montage / Démontage

##### 6.1. Montage du pédalier

- Dépliez le pédalier.
- Montez la molette de réglage sur le pédalier.
- Montez le calorimètre sur le pédalier.

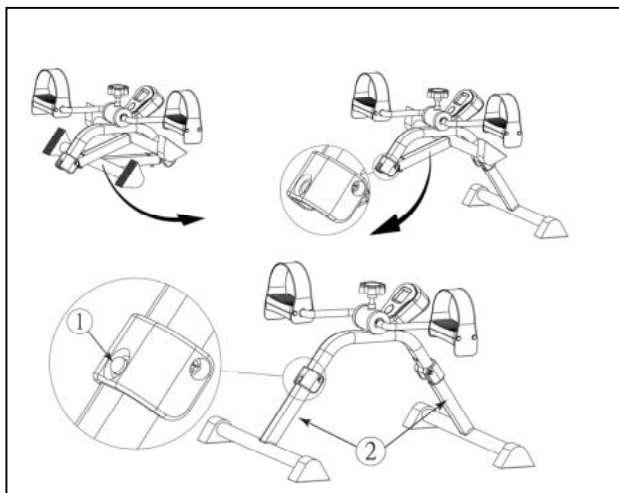
##### 6.2. Démontage du pédalier

- Enlevez la molette de réglage du pédalier.
- Enlevez le calorimètre du pédalier.
- Pliez le pédalier.

#### 7. Pliez / dépliez le pédalier

**⚠ ATTENTION : Risque de coincement - Gardez vos doigts, vêtements, bijoux ou objet éloignés des parties mobiles du pédalier (pattes et châssis du pédalier lorsque vous le pliez).**

Pour faciliter le transport et le stockage, vous pouvez plier le pédalier.



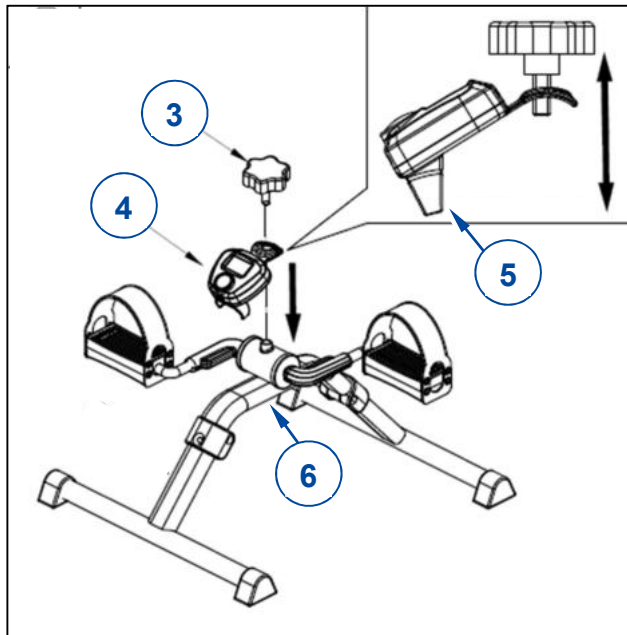
### 7.1. Dépliez le pédalier

- Dépliez les pieds (2) jusqu'à ce que la bille (1) se clips automatiquement dans son encoche.
- Vérifiez que les pieds (2) sont fermement fixés.

### 7.2. Pliez le pédalier

- Poussez sur le goupille de verrouillage (1).
- Pliez les jambes (2) vers l'intérieur.

## 8. Montez le calorimètre



- Placez la molette étoilée (3) à travers la plaque de fixation du compteur de calories (4).
- Montez la molette étoilée et le compteur de calories sur le pédalier.
- Fixez le fermoir (5) du compteur de calories au tube du cadre (6).

## 9. Fonctionnement calorimètre



- Pressez le bouton rouge pour activer le calorimètre du pédalier.
  - Le calorimètre s'éteint automatiquement après 4 min.
  - Lorsque vous vous mettez à pédaler le mot STOP disparaît et toutes les fonctions se mettent à fonctionner et calculer.
- Si vous arrêtez de pédaler plus de 4 secondes, le mot STOP apparaît de nouveau, et toutes les fonctions vont arrêter de calculer.
  - The calorie meter gives 4 different functions.
    - CNT:** Donne le nombre de tours (compte combien de fois l'aimant est passé devant le calorimètre) pédaler pendant cette session.
    - TOT.CNT:** Donne le nombre de tours (compte combien de fois l'aimant est passé devant le calorimètre) pédaler pendant plusieurs sessions.
    - CAL:** Donne le nombre de calories dépensées pendant cette session d'exercice.
    - TIME (TEMPS):** Donne la durée de la session.
- Pressez le bouton rouge pour aller sur les fonctions suivantes (TOT.CNT, CAL, TIME). L'écran affiche toujours la fonction CNT.
- Pressez le bouton rouge pendant 4 secondes pour réinitialiser (CNT, CAL, TIME). La fonction TOT.CNT n'est pas réinitialisée.
- **SCAN:** Pressez le bouton rouge pour aller sur SCAN. Ainsi l'écran passe automatiquement sur chaque fonction (TIME, TOT.CNT, CAL), et les indique consécutivement.
  - Lorsque vous retirez la batterie (les piles), toutes les données (TIME, TOT.CNT, CNT, CAL) sont perdues. Si vous constatez un défaut d'affichage, remplacez correctement la batterie (les piles). Utilisez des piles 1,5 V.

## 10. Exercices du jambe



**⚠ ATTENTION : Soyez toujours assis dans une chaise lorsque vous faites votre exercice. Ne vous mettez pas debout.**

**⚠ ATTENTION : Risque de dommage – Assurez vous que la chaise ne bouge pas. Si la chaise possède des roues, actionnez les freins des roues.**

**⚠ ATTENTION : Risque de dommage – Utilisez des chaussures adéquat pour éviter que votre pied glisse. (Semelle en caoutchouc)**

**⚠ ATTENTION : Risque de brulures – Ne prenez pas le pédalier par les tubes des pédales après une sessions d'exercice, ces pièces pourraient être chaudes.**

- Placez le pédalier sur une surface plane et sèche et directement en face de la chaise.
- Asseyez-vous confortablement sur une chaise.
- Placez vos pieds dans les cale-pieds.
- Vous pouvez désormais pédaler.

## 11. Réglage de résistance

Tournez le bouton à croisillon de réglage pour régler la résistance du pédalier.

- Tournez dans le sens des aiguilles d'une montre (direction +): La résistance augmente – pédalage difficile.
- Tournez dans le sens inverse des aiguilles d'une montre (direction -): La résistance diminue – pédalage facile.

## 12. Consignes de sécurité

- Consultez votre spécialiste (médecin) avant l'utilisation du pédalier.
- Arrêtez immédiatement l'exercice et consultez votre médecin si vous avez des vertiges, des douleurs musculaires ou des douleurs thoraciques.
- Echauffez vous et étirez vous 5 minutes avant de démarrer vos exercices.
- Les exercices doivent être fait de manière contrôlée et commencer lentement.
- Ne vous épuisez pas.
- **Ne dépassez pas le poids maxi supporté. Le produit supporte une charge maximale de 50 kg.**
- Utiliser le pédalier sur une surface plane, horizontale, sèche, et en intérieur.
- Gardez un espace libre d'un mètre autour du pédalier et assurez que rien ne viendra perturber l'utilisation.
- Gardez le à distance des enfants. Le pédalier ne doit pas être utilisé comme un jouet.
- Quand le pédalier est utilisé par des enfant ou à proximité enfants, une surveillance est nécessaire.
- Risque de brûlures – Soyez prudents lorsque vous conduisez dans des environnements chauds ou froids (soleil, froid extrême, saunas, etc.) de disposer d'assez de temps et lors des contacts.
- Laissez les doigts à l'écart des pièces du pédalier.
- Gardez vos doigt, bijoux, vêtement à l'écart des pièces amovibles du pédalier.
- Portez des vêtements confortables pour faire vos exercices.
- Assurez vous de porter des chaussures qui ne glissent pas.
- Assurez vous que la chaise sur laquelle vous êtes assis ne bouge pas.
- Ne vous tenez pas debout sur le pédalier.
- N'utilisez pas le pédalier lorsqu'il ne fonctionne pas correctement.
- Suivez les instructions pour les soins et le contrôle. Le fabricant n'offre aucune garantie si le siège si celui-ci n'est pas utilisé conformément à sa destination et si les contrôles mentionnés dans le mode d'emploi n'ont pas été effectués.

## 13. Maintenance, Inspection, Entretien

Le mode d'emploi du pédalier se trouve sur le site Internet de Vermeiren, [www.vermeiren.be](http://www.vermeiren.be).