

Lansinoh®

Manual Breast Pump

Instructions for Use



FRANÇAIS

Félicitations ! Vous avez choisi de donner à votre enfant le meilleur départ dans la vie, en allaitant. Les nombreux avantages que l'allaitement propose, pour vous comme pour votre bébé, sont bien connus et ont été largement documentés. Si le lait maternel reste la meilleure solution pour votre enfant, il n'est pas toujours facile d'en avoir à disposition pour votre bébé lorsque vous n'êtes pas chez vous. Cela nécessite de faire des efforts supplémentaires et vous devriez toujours être fière de vous être engagée à assurer une nutrition optimale de votre enfant, pour une bonne croissance et un bon développement. Notre tire-lait manuel a été conçu pour permettre une utilisation rapide et simple, par des mamans qui doivent occasionnellement tirer du lait et qui apprécient la praticité d'un tire-lait manuel.

INSTRUCTIONS D'UTILISATION

Veuillez prendre le temps de lire ce manuel avant d'utiliser votre Tire-Lait Manuel Lansinoh® pour la première fois.

SOMMAIRE

1. Présentation du Tire-Lait Manuel Lansinoh®
2. Composants du Tire-Lait Manuel Lansinoh®
3. Comment Stériliser et Nettoyer votre Tire-Lait Manuel Lansinoh®
4. Comment Assembler votre Tire-Lait Manuel Lansinoh®
5. Conseils relatif à l'Extraction
6. Comment Utiliser votre Tire-Lait Manuel Lansinoh®
7. Comment Conserver le Lait Maternel Exprimé
8. Résolution des Problèmes pour le Tire-Lait Manuel Lansinoh®
9. Alimentation au Lait Maternel avec la Tétine Périnatale NaturalWave®

Usa Prévu du Tire-Lait

Le Tire-Lait Manuel Lansinoh® a été conçu pour exprimer et collecter le lait maternel des femmes allaitantes. Ce tire-lait manuel fonctionne en suivant deux phases distinctes : une Phase de Stimulation et une Phase d'Expression. Vous pouvez facilement passer d'un mode à l'autre en ajustant la position de la poignée sur la tige du tire-lait. La tétèreelle ComfortFit® permet de créer le vide autour du mamelon, en offrant une succion continue pour une expression rapide et confortable du lait. Nos biberons à col large sont également interchangeables avec n'importe quel produit de la gamme de tire-laits Lansinoh®. Une tétine à débit lent NaturalWave® est notamment incluse dans la boîte. Elle permet au bébé de reproduire la succion naturelle apprise en se nourrissant au sein, lorsqu'il boit du lait maternel exprimé dans un biberon. Le tire-lait est simple à assembler, à utiliser et même à nettoyer. Il n'y a rien de mieux pour votre enfant que l'allaitement. L'allaitement exclusif est même reconnu comme étant le meilleur choix possible pour votre bébé, car il lui fournit tous les nutriments dont il a besoin pendant les six premiers mois de sa vie. L'allaitement favorise le développement d'un lien fort entre la mère et son bébé, et garantit de nombreux avantages pour les deux sur le long terme.

Indications relatives au Tire-Lait

Le Tire-Lait Manuel Lansinoh® est conseillé pour éliminer les problèmes cliniques, comme la stase du lait dans le sein, les engorgements ou les mastites causés par un déversement insuffisant du lait, pour soulager les mamelons douloureux ou fissurés ou encore pour faire sortir un mamelon inversé ou plat. Le Tire-Lait Manuel Lansinoh® permet aussi aux mères de fournir du lait maternel aux enfants qui ne peuvent se nourrir directement au sein, pour diverses raisons, en ce qui concerne par exemple les bébés nés prématurément, ayant des problèmes de santé ou rencontrant des difficultés en ce qui concerne la prise au sein.

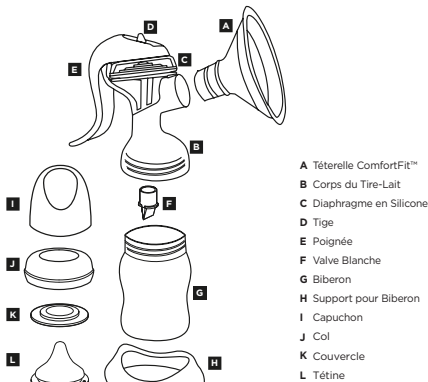
Contreindications relatives au Tire-Lait

Il n'existe aucune contreindication connue relative à l'utilisation de ce tire-lait.

1. PRÉSENTATION DU TIRE-LAIT MANUEL LANSINOH®

Le Tire-Lait Manuel Lansinoh® a été spécifiquement conçu pour répondre aux besoins des mères allaitantes. Ce tire-lait manuel fonctionne en suivant deux phases distinctes : une Phase de Stimulation et une Phase d'Expression. Vous pouvez facilement passer d'un mode à l'autre en ajustant la position de la poignée sur la tige du tire-lait. La tétèreelle ComfortFit® permet de créer le vide autour du mamelon, en offrant une succion continue pour une expression rapide et confortable du lait. Nos biberons à col large sont également interchangeables avec n'importe quel produit de la gamme de tire-laits Lansinoh®. Une tétine à débit lent NaturalWave® est notamment incluse dans la boîte. Elle permet au bébé de reproduire la succion naturelle apprise en se nourrissant au sein, lorsqu'il boit du lait maternel exprimé dans un biberon. Le tire-lait est simple à assembler, à utiliser et même à nettoyer. Il n'y a rien de mieux pour votre enfant que l'allaitement. L'allaitement exclusif est même reconnu comme étant le meilleur choix possible pour votre bébé, car il lui fournit tous les nutriments dont il a besoin pendant les six premiers mois de sa vie. L'allaitement favorise le développement d'un lien fort entre la mère et son bébé, et garantit de nombreux avantages pour les deux sur le long terme.

2. COMPOSANTS DU TIRE-LAIT MANUEL LANSINOH®

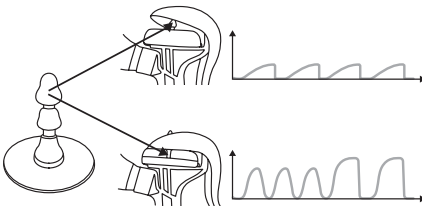


Technologie Bi-Phase

Ce tire-lait manuel fonctionne en suivant deux phases distinctes : une Phase de Stimulation et une Phase d'Expression. Vous pouvez facilement passer d'un mode à l'autre en ajustant la position de la poignée sur la tige du tire-lait.

Phase de Stimulation

Pendant cette phase, le sein est délicatement stimulé. Cette phase a été conçue pour imiter la première phase de l'allaitement (la manière dont le bébé tète au début d'un allaitement). Cette fonctionnalité stimule la descente du lait, qui se met alors à couler. Vous pouvez créer une légère pression d'aspiration en positionnant la poignée dans le premier cran (supérieur) situé sur la tige et en appuyant rapidement sur la poignée.



Phase d'Expression

Cette phase vous permet d'exprimer le lait maternel contenu dans le sein. Pour passer à ce mode, positionnez la poignée dans le deuxième cran (inférieur) situé sur la tige. Pour obtenir une succion plus intense, abaissez complètement la poignée. Pour réduire la puissance de succion, relâchez la pression exercée sur la poignée.

Respect des Normes

Les produits suivants font partie d'un dispositif médical.		
	NOM	N° D'ARTICLE
A	Tétèreelle ComfortFit®	53408
B	Corps du Tire-Lait Manuel	50631
C	Diaphragme en Silicone	50626
D	Tige du Tire-Lait Manuel	50627
E	Poignée du Tire-Lait Manuel	50621
F	Valve Blanche	53480
G	Biberon	53451
H	Support pour Biberon	53452

Les accessoires de produits suivants ne font pas partie d'un dispositif médical. Ils peuvent être utilisés, si nécessaire, dans le cadre de l'allaitement.

	NOM	N° D'ARTICLE
I	Capuchon	53462
J	Col	53463
K	Couvercle	50413
L	Tétine	2000162

3. COMMENT NETTOYER ET STÉRILISER LE TIRE-LAIT MANUEL LANSINOH®

Avant d'utiliser votre tire-lait pour la première fois, démontez-le (retirez la tige et le diaphragme en silicone, la tétèreelle ComfortFit®, la valve blanche et désassemblez le biberon, le couvercle et le cercle d'attaché).

Nettoyage :

La tétèreelle, les biberons, la poignée et le support pour biberon peuvent être lavés à l'étage supérieur de votre lave-vaisselle ou nettoyés à la main à l'aide de liquide vaisselle et d'eau chaude. Assurez-vous de n'utiliser aucun solvant ou abrasif. La valve blanche, le diaphragme en silicone et la tige, ainsi que la tétèreelle ComfortFit® peuvent être mis au lave-vaisselle ; toutefois, nous recommandons un nettoyage à la main afin d'éviter toute perte et afin de minimiser leur usure. Laissez complètement sécher tous les composants sur une serviette propre ou sur un séchoir.

A noter : Faites particulièrement attention lorsque vous nettoyez la petite valve blanche. Cette pièce est indispensable pour permettre une succion efficace. N'exercez pas une force excessive pendant le nettoyage et n'utilisez pas de goulotte pour biberon ou de brosse pour tétine. Nettoyez délicatement la valve à la main, dans une eau chaude savonneuse, avant de rincer à l'eau chaude.

Stérilisation :

Pour stériliser à l'eau bouillante : placez toutes les pièces dans une casserole d'eau bouillante, en veillant à ce qu'aucune bulle d'air ne soit piégée dans aucune pièce, couvrez et laissez bouillir au moins 10 minutes. Laissez la casserole couverte jusqu'à ce que l'équipement soit nécessaire. Remarque : il est indispensable d'utiliser suffisamment d'eau pour que les pièces flottent librement pendant l'ébullition.

Stérilisation à l'aide de produits chimiques : Préparez votre solution à l'aide de produits chimiques sous forme de comprimés ou de liquide. Submergez tous les composants dans la solution, en vous assurant qu'aucune bulle d'air n'est coincée dans un composant. Laissez agir la solution pendant au moins 30 minutes. Préparez une nouvelle solution toutes les 24 heures.

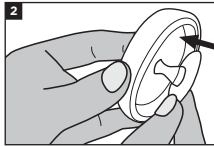
Utilisation de stérilisateur à vapeur ou à micro-ondes : Suivez les instructions du fabricant. Assurez-vous que toutes les ouvertures sont orientées vers le bas dans le stérilisateur. Assurez-vous de vous être lavé les mains avant de retirer l'équipement du stérilisateur.

4. COMMENT ASSEMBLER VOTRE TIRE-LAIT MANUEL LANSINOH®

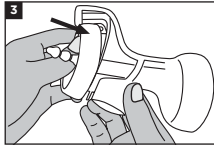
A noter : Avant d'assembler votre Tire-Lait Manuel Lansinoh®, assurez-vous que toutes les pièces ont été nettoyées et stérilisées conformément aux instructions du chapitre 3 de ce manuel.

1. Lavez-vous soigneusement les mains.

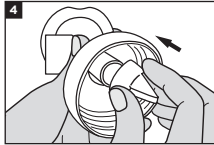
2. Insérez la tige dans le diaphragme en silicone.



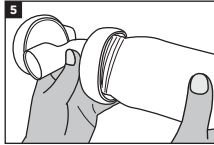
3. Placez le diaphragme en silicone et la tige au-dessus du corps du tire-lait. Assurez-vous que le diaphragme épouse bien les contours du rebord en appuyant avec vos doigts pour garantir une parfaite étanchéité.*



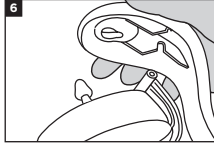
4. Fixez délicatement la valve blanche sur le tire-lait par le bas, en vous assurant qu'elle affleure bien avec le corps du tire-lait. Il n'est pas nécessaire d'appliquer une pression excessive lorsque vous installez la valve. Si vous avez du mal à retirer la valve blanche, c'est que vous l'avez trop enfoncée dans le corps du tire-lait.



5. Vissez le biberon sur le corps du tire-lait.



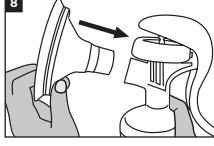
6. Alignez le sillon de la poignée avec la tige et appuyez doucement sur la poignée, jusqu'à entendre un dé clic.*



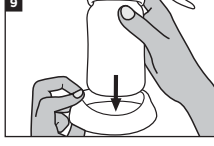
7. Ajustez la tige et la poignée afin que celle-ci soit bien insérée dans le premier cran de la tige, dans la position de la Phase de Stimulation.**



8. Attachez la tétérèle ComfortFit™ au corps du tire-lait.



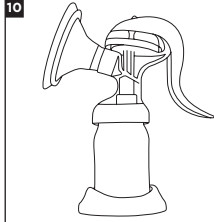
9. Afin de parfaitement stabiliser le tire-lait, insérez le biberon dans le support à biberon.



10. Une fois entièrement assemblé, voici à quoi votre tire-lait doit ressembler.

*Ces pièces ont été conçues pour bien s'imbriquer. Pour un assemblage plus facile, humidifiez simplement le rebord du diaphragme en silicone avec de l'eau.

**Ce tire-lait manuel fonctionne en suivant deux phases distinctes : une Phase de Stimulation et une Phase d'Expression. Vous pouvez facilement passer d'un mode à un autre en ajustant la position de la poignée sur la tige du tire-lait.



5. CONSEILS RELATIFS A L'EXPRESSION DU LAIT

- Familiarisez-vous avec le tire-lait et ses composants avant de l'utiliser.
- Le réflexe d'éjection du lait est la partie la plus importante pour tirer efficacement le lait maternel. Ce terme désigne le moment où le lait maternel comment à s'écouler librement du sein. Vous pouvez utiliser la méthode suivante pour favoriser ce réflexe naturel : appliquez un Coussinet Therapear Lansinoh™ légèrement chauffé sur le sein, et massez délicatement, avec des mouvements circulaires du bout des doigts, de l'extérieur du sein vers le mamelon, avant et/ou après une session d'extraction du lait.
 - Essayez de tirer votre lait à un moment où vous ne serez pas pressée et où vous ne risquez pas d'être interrompue. Essayez de vous détendre en pensant à votre bébé ou en regardant une photo de votre bébé : cela peut s'avérer utile pendant l'expression du lait maternel.
- En règle générale, une session d'expression peut durer entre 20 et 30 minutes, selon les besoins de votre corps. N'oubliez pas que tirer efficacement son lait, cela s'apprend ! Vous pouvez procéder à des sessions d'entraînement préalables, plus courtes ou plus longues que les durées recommandées ici. Vous risquez d'obtenir de faibles quantités de lait dans le cadre de ces sessions, pour autant, cela ne signifie pas que votre corps ne produit pas assez de lait ou que vous faites quoi que ce soit de mal. Le lait est produit selon un principe de « l'offre et de la demande » : le fait de tirer votre lait régulièrement, en plus d'allaiter votre enfant, stimule votre production de lait.
 - Si vous rencontrez un problème pendant l'allaitement, veuillez consulter un professionnel de santé. Il est possible de tirer du lait sur un de vos seins, pendant que vous allaitez votre bébé avec l'autre sein. Cela vous permet de maximiser l'efficacité de l'expression en utilisant le réflexe d'éjection du lait stimulé par la succion de votre bébé.
- Assurez-vous que le conduit de la tétérèle est légèrement incliné vers le bas, afin de permettre au lait maternel de s'écouler naturellement vers le biberon.

Précautions relatives au lait maternel exprimé :

- NE RECHAUFFEZ JAMAIS LE LAIT MATERNEL AU MICRO-ONDES !** Les micro-ondes altèrent la composition du lait et peuvent créer des points particulièrement chauds, qui risquent de brûler votre bébé.
- Vérifiez toujours la température de n'importe quel liquide lorsque vous nourrissez votre bébé.
- Ne laissez jamais votre enfant s'endormir avec son biberon ou se nourrir de manière autonome pendant de longues périodes.
- Afin d'éviter tout risque d'étouffement, vérifiez la résistance de la tétine en tirant sur la partie en forme de bulbe. Arrêtez immédiatement d'utiliser toute tétine qui présente une déchirure ou une fissure.

6. COMMENT UTILISER VOTRE TIRE-LAIT MANUEL LANSINOH™

Si possible, attendez que votre production de lait maternel et votre rythme d'allaitement soient stables. Cela survient normalement à partir de 3-4 semaines après l'accouchement, sauf avis contraire de votre professionnel de santé.

- Lavez-vous soigneusement les mains et assurez-vous que vos seins sont propres.
- Assurez-vous d'avoir stérilisé et soigneusement assemblé votre tire-lait, en suivant à la lettre les instructions du chapitre « Comment Nettoyer et Stériliser votre Tire-Lait Manuel Lansinoh™ » et « Comment Assembler Votre Tire-Lait Manuel Lansinoh™ ».
- Centrez l'ouverture du tire-lait sur votre mamelon et pressez-le doucement contre votre sein en vous assurant que le mamelon est bien aligné avec le conduit de la tétérèle. Appuyez fermement la tétérèle ComfortFit™ du tire-lait contre votre sein, en vous assurant que l'air ne peut pas sortir du tire-lait. Vous pouvez créer le vide efficacement en utilisant votre autre main pour soutenir votre sein, par le bas. Si vous n'arrivez pas à aligner votre mamelon avec le conduit de la tétérèle sans friction, vous devez peut-être opter pour une tétérèle ComfortFit™ plus large.
- En appuyant doucement sur la poignée du tire-lait, vous allez sentir une succion s'exercer sur votre sein. Il n'est pas nécessaire d'abaisser totalement la poignée pour créer le vide : assurez-vous que le processus reste confortable.
- Vous pouvez appliquer une légère pression d'aspiration afin de préparer l'expression du lait, en positionnant la poignée dans le premier cran (supérieur) de la tige. Vérifiez que votre mamelon est bien aspiré et pressez ou relâchez la poignée jusqu'à trouver le réglage qui vous convient.
- Afin de débiter la Phase de Stimulation, placez la tige dans le premier cran (supérieur) de la poignée et appuyez sur la poignée. Votre lait maternel va commencer à s'écouler même si vous n'exploitez pas la succion maximale que le tire-lait peut générer.
- Une fois que le lait maternel s'écoule (1 - 2 minutes), passez à la Phase d'Expression. Pour cela, appuyez délicatement sur la partie « APPUYER » à l'extrémité de la poignée, afin de positionner celle-ci dans le deuxième cran (inférieur) de la tige. Continuez à presser et à relâcher la poignée, jusqu'à trouver la pression d'aspiration qui vous convient.

Si la pression d'aspiration vous semble trop faible pendant l'expression du lait maternel, abaissez totalement la poignée du tire-lait. La pression d'aspiration change selon la pression que vous exercez sur la poignée. Il convient avant tout de s'assurer que l'expression reste confortable pour vous, il n'est pas indispensable d'appliquer une pression d'aspiration très forte. Assurez-vous que l'expression du lait se fait en appliquant une pression d'aspiration qui vous convient.

*Afin de repasser à la Phase de Stimulation depuis la Phase d'Expression, (1) tirez l'extrémité de la tige vers vous, (2) appuyez doucement sur la poignée et positionnez-la dans le premier cran (supérieur).

Attention : ne continuez pas à tirer du lait pendant plus de cinq minutes consécutives si vous n'obtenez aucun résultat. Essayez d'exprimer le lait à un autre moment de la journée. N'oubliez surtout pas : si l'extraction du lait devient très douloureuse ou pénible, arrêtez immédiatement d'utiliser le tire-lait et consultez un professionnel de santé.

Attention : Ne retournez pas le tire-lait quand vous avez fini l'extraction.

7. COMMENT CONSERVER LE LAIT MATERNEL EXPRIME

Conseils relatifs à la Conservation et à la Décongélation du Lait Maternel pour les Bébés nés à Terme et en Bonne Santé

Demandez conseil à votre professionnel de santé ou à un Consultant en Lactation Certifié par le Conseil International (IBCLC), afin d'obtenir des instructions spécifiques relatives à la conservation. Lorsque vous congélez votre lait maternel, placez-le toujours au fond du congélateur. Ne le placez pas vers la porte du congélateur, car la température peut fluctuer lorsque vous ouvrez et refermez la porte.

Avant de congeler votre lait, pensez toujours à le dater et utilisez toujours le lait le plus ancien en premier.

Conseils relatifs à la Conservation du Lait Maternel, Bébé né à Terme

LIEU	TEMPERATURE	DUREE	ACTION
A Température Ambiante	60-80°F (19-26°C)	4 heures (durée idéale) jusqu'à 6 heures (durée acceptable)	Le lait doit être couvert et conservé à la température la plus basse possible ; il est possible d'abaisser la température du lait en recouvrant le contenant à l'aide d'une serviette humide.
Glacière isolante	5-39°F (-15 - 4°C)	24 heures	Assurez-vous que le contenu du lait est toujours en contact avec des blocs réfrigérants. Limitez au maximum l'ouverture de la glacière.
Au Réfrigérateur	<39°F (<4°C)	4 jours (durée idéale) jusqu'à 5 jours (durée acceptable)	Conservez le lait au fond du compartiment principal de votre réfrigérateur.
Congélateur	0°F (-18°C)	3 mois (durée idéale) jusqu'à 6 mois (durée acceptable)	Conservez le lait en le tenant écarté des parois et en le plaçant au fond du congélateur/surgélateur, où la température est moins susceptible de fluctuer.
Surgélateur	-4°F (-20°C)	6 mois (durée idéale) jusqu'à 12 mois (durée acceptable)	

Source : La Leche League International 2017

Ces conseils de conservation du lait sont des recommandations. Pour plus d'informations, veuillez contacter votre professionnel de santé ou consulter les directives nationales de votre pays.

Décongélation du Lait Maternel

Décongélez le lait au réfrigérateur ou placez les contenants sous l'eau froide du robinet, en réchauffant progressivement l'eau jusqu'à ce que le lait soit décongelé. Le lait décongelé peut être conservé au réfrigérateur pendant 24 heures maximum.

NE JAMAIS recongeler du lait qui a été décongelé !

Remuez doucement le lait décongelé avant de nourrir votre bébé, afin de mélanger les couches qui se sont séparées. Le lait maternel n'est pas homogène et la « crème » a tendance à remonter à la surface. La couleur et la consistance du lait maternel peut varier selon l'heure de la journée à laquelle le lait a été exprimé, selon l'alimentation de la mère et selon l'âge du bébé au moment où le lait a été tiré. Pour plus d'informations, veuillez consulter votre professionnel de santé.

NE JAMAIS réchauffer du lait maternel au micro-ondes !

Les micro-ondes altèrent la composition du lait et peuvent créer des points particulièrement chauds, qui risquent de brûler votre bébé.

NE JAMAIS décongeler du lait maternel dans de l'eau chaude ou bouillante !

8. RESOLUTION DES PROBLEMES LIES AU TIRE-LAIT MANUEL LANSINOH®

Manque d'Aspiration / Baisse de la Puissance d'Aspiration

Si vous avez l'impression que la puissance d'aspiration a baissé, procédez aux vérifications suivantes :

- Assurez-vous que toutes les pièces du tire-lait ont été correctement séchées et assemblées.
- Inspectez la valve blanche afin de repérer toute déchirure ou trou éventuel. Ce composant est indispensable pour obtenir une suction efficace. Si nécessaire, remplacez la valve blanche en utilisant la pièce de rechange fournie avec le tire-lait.
- Assurez-vous que le diaphragme en silicone et la tige sont correctement rattachés au corps du tire-lait, de manière parfaitement étanche.
- Assurez-vous que la Tétérèle ComfortFit™ est correctement fixée au corps du tire-lait, sans que l'air ne puisse passer.
- Si vous ne parvenez pas à centrer votre mamelon dans le conduit de la tétérèle sans friction, vous devez peut-être opter pour le modèle de Tétérèle ComfortFit™ plus large.

Pas d'Expression du Lait

Si vous avez l'impression que la puissance d'aspiration a baissé, procédez aux vérifications suivantes :

- Assurez-vous que toutes les pièces du tire-lait ont été correctement séchées et assemblées.
- Inspectez la valve blanche afin de repérer toute déchirure ou trou éventuel. Ce composant est indispensable pour obtenir une suction efficace. Si nécessaire, remplacez la valve blanche en utilisant la pièce de rechange fournie avec le tire-lait.
- Assurez-vous que le diaphragme en silicone et la tige sont correctement rattachés au corps du tire-lait, de manière parfaitement étanche.
- Assurez-vous que la Tétérèle ComfortFit™ est correctement fixée au corps du tire-lait, sans que l'air ne puisse passer.

Douleur lors de l'Expression du Lait

Si vous ressentez une douleur pendant l'expression du lait maternel, procédez aux opérations suivantes :

- Il est possible que la puissance d'aspiration soit trop forte. Il n'est pas toujours nécessaire d'utiliser la puissance maximale du tire-lait. Essayez de relâcher la poignée jusqu'à mi-course et pensez à appliquer le rythme conseillé de 2-3 secondes.
- Vous aurez peut-être besoin d'une tétérèle plus large ou plus petite. N'hésitez pas à regarder sur www.lansinoh.fr pour trouver des vendeurs pour ces pièces détachées. En cas de souci, vous pouvez contacter notre service client : support@lansinoh.fr ou 00 33 9 74 48 19 90.

9. ALIMENTATION AU LAIT MATERNEL AVEC LA TETINE PERISTALTIQUE NATURALWAVE®

Cette Tétine Péristaltique NaturalWave® a été spécialement conçue pour :

- Vous aider à conserver les méthodes d'allaitement mises en place.
- Passer facilement du sein au biberon, et inversement.
- Encourager le bébé à utiliser un mouvement de langue en « ondulation »
- Encourager une suction intuitive, afin de favoriser un développement oral naturel



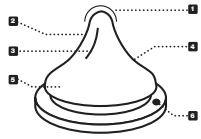
1. Prise au sein : Les lèvres s'ouvrent et tendent vers l'extérieur, avant la prise en bouche de l'aréole.

2. Mouvement de langue péristaltique : Les mouvements de la langue sont fluides et « ondulent » afin de compresser le mamelon et d'extraire le lait. Cela favorise un développement oral, maxillaire et facial naturel. Le savez-vous : la langue de votre bébé opère entre 800 et 1000 mouvements péristaltiques en une seule session d'allaitement.

3. Ingestion : L'arrière de la langue de votre bébé se soulève, permettant au lait de s'écouler dans l'oropharynx.

La Tétine Péristaltique NaturalWave® a été conçue pour favoriser la mise en place de méthodes d'allaitement naturelles et son efficacité a été cliniquement prouvée.

- 1. Extrémité de la tétine :** C'est votre bébé qui contrôle l'afflux de lait.
- 2. Tétine flexible composée à 100% de silicone :** S'étire et se tend pour une compression optimale.
- 3. Stries verticales internes :** Renforce la structure de la tétine, en la rendant très résistante aux déformations.
- 4. Design unique en inclinaison progressive :** Favorise le mouvement péristaltique fluide de la langue.
- 5. Base large et texturée de la tétine :** Pour une meilleure prise facile et une suction efficace.
- 6. Système de Ventilation d'Air AVMS® :** Réduit la prise d'air par elle-même, cause potentielle de colique.



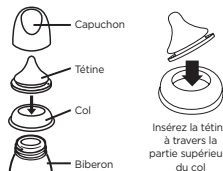
Tétine en une pièce et à la conception simplifiée, disponible pour les débits de circulation du lait rapides, moyens ou lents.

Il est recommandé d'allaiter uniquement votre bébé par allaitement, pendant les 6 premiers mois de sa vie. L'allaitement et la production de lait maternel doivent être solidement établis avant de commencer à utiliser un biberon et une tétine.

Instructions d'utilisation : Remplissez le biberon avec la quantité de liquide nécessaire et revisez le capuchon. Il n'est pas recommandé de réchauffer le lait au micro-ondes. Si vous choisissez d'utiliser un micro-ondes pour réchauffer des aliments, ne refermez pas le biberon. Retirez la tétine, le col et le capuchon lorsque vous utilisez le micro-ondes. Secouez bien le biberon avant de l'utiliser et vérifiez toujours la température avant d'alimenter votre bébé. Des aliments qui n'ont pas été réchauffés de manière homogène risquent de brûler la bouche de votre bébé. Avant toute première utilisation, passez à nettoyer les produits que vous allez utiliser. Afin de garantir une hygiène parfaite des produits, placez la tétine et le biberon, ainsi que tous leurs composants, dans une casserole d'eau bouillante pendant 5 minutes, avant utilisation. Lorsque vous transportez un biberon rempli, assurez-vous qu'il est bien fermé et que le capuchon est abaissé. Vérifiez que la tétine est bien placée au centre du capuchon, afin que la fonction anti-débordement du biberon agisse efficacement.

Nettoyage : Avant toute première utilisation, placez vos produits dans une casserole d'eau bouillante pendant 5 minutes, laissez-les refroidir et rincez soigneusement tous les composants du biberon. Cela permet de garantir une stérilisation optimale. Par la suite, le biberon peut également être nettoyé à l'étage supérieur d'un lave-vaisselle et peut être stérilisé (en étant laissé ouvert) au micro-ondes ou en utilisant un appareil de stérilisation spécifique. Lavez toujours tous les composants des produits immédiatement après leur utilisation. Lavez-les dans une eau chaude savonneuse et rincez-les soigneusement. Nettoyez avant chaque utilisation.

Assemblage : Une fois tous les éléments bien séchés, insérez la tétine à travers la partie supérieure du col du capuchon à vis. Fixez correctement le col du capuchon à vis sur le goulet du biberon.



Précautions : Lorsque vous n'utilisez pas ce produit, conservez-le dans un endroit sec et couvert. Utilisez toujours ce produit avec la supervision d'un adulte. Ne nettoyez jamais le biberon avec des solvants ou des produits chimiques agressifs, et ne le laissez jamais au contact de ces produits.

Le biberon pourrait être endommagé. Ne laissez jamais votre produit exposé à la lumière directe du soleil, sous une forte chaleur ou dans une solution désinfectante (« solution de stérilisation ») pendant une durée supérieure à celle recommandée. Ne réchauffez jamais un liquide en plaçant le contenant directement au-dessus d'une flamme ou de plaques électriques, d'une plaque chauffante, d'un four électrique, etc.

Pour la santé et la sécurité de votre enfant, FAITES ATTENTION ! Utilisez toujours ce produit sous la supervision d'un adulte. N'utilisez jamais de tétine comme sucette pour votre enfant. Une suction continue et prolongée de fluides peut entraîner des risques de caries. Vérifiez toujours la température des aliments avant de nourrir votre enfant. Conservez tous les composants que vous n'utilisez pas hors de portée de votre enfant. Ne laissez jamais votre bébé seul avec des équipements d'alimentation, car il risque de s'étouffer ou de tomber, que le produit ait été déassemblé ou non.

Ce produit est un dispositif médical et doit être éliminé en tant que tel, conformément aux procédures et aux réglementations locales.

Tout événement grave décongelant de l'utilisation de ce produit doit être immédiatement signalé à Lansinoh Laboratories et auprès de votre Autorité compétente locale.

ATTENTION : Des caries peuvent apparaître chez les enfants en bas âge, même s'ils ne consomment pas de fluides sucrés. Elles peuvent notamment survenir lorsque le bébé utilise son biberon sur de longues durées, pendant la journée mais surtout pendant la nuit, lorsque la circulation de la salive est réduite et lorsque sa tétine est utilisée en tant que sucette. Ne laissez jamais la tétine exposée à la lumière directe du soleil, sous une forte chaleur ou dans une solution désinfectante (« solution de stérilisation ») pendant une durée supérieure à celle recommandée, car cela risque de détériorer sa résistance. Inspectez la tétine avant chaque utilisation. Jetez votre produit dès que vous observez le moindre signe de dommage ou de fragilisation. Remplacez la tétine toutes les 7 semaines, pour des raisons de sécurité et d'hygiène. Tirez sur la tétine dans toutes les directions, pour vérifier l'état du produit.

ATTENTION : Certains jus sont stériles et certaines solutions peuvent rendre le silicone opaque. Cela ne modifie en aucune manière ses propriétés. Ne réchauffez jamais du lait maternel au micro-ondes, car cela risque d'altérer la composition du lait. Les micro-ondes produisent souvent des températures très élevées, contrairement à certains points des aliments. Soyez particulièrement prudent lorsque vous réchauffez un aliment au micro-ondes. Remuez toujours les aliments réchauffés afin de vous assurer que la chaleur est répartie de manière homogène, et vérifiez que les aliments ne sont pas trop chauds avant de les servir.

ATTENTION : Les éléments d'emballage ne font pas partie du produit. Pour la sécurité de votre enfant, veuillez retirer et jeter tout élément d'emballage avant d'utiliser votre produit, tout en lisant et en conservant les instructions d'utilisation pour vos utilisations ultérieures. Laissez votre produit ouvert lorsque vous le placez dans un micro-ondes.

SYMBOLES	SIGNIFICATION DES SYMBOLES
	Lire et suivre les instructions d'utilisation
	Identifie le fabricant
	Indique la date de fabrication
	Indique le numéro de série de l'appareil
	Indique le numéro de lot
	Conserver à l'abri de la lumière du soleil
	Conserver à l'abri de l'humidité
	Indique que l'emballage contient des produits destinés à être utilisés en contact avec des aliments.
	Indique la nécessité d'utiliser l'appareil, fragile, avec le plus grand soin.
	Indique la conformité vis-à-vis des exigences essentielles de la Directive du Conseil 93/42/EEC du 14 juin 1993 relatives aux dispositifs médicaux

Lansinoh®



Lansinoh Laboratories
Sađlık Gereçleri Tasarım San. Tic. Ltd. Sti., Zafer SB Mah. Gunduz Sk. No:13 E.S.B Gaziemir/Izmir/Türkiye



Lansinoh Laboratories UK Ltd | lansinoh.co.uk
Ground Floor, West Mayesbrook House, Lawnswood Business Park, Leeds, LS16 6QY, UK

Lansinoh Laboratories Inc | lansinoh.de
Niederlassung Deutschland, Bayerischer Platz 1, 10779 Berlin, Germany

Lansinoh Laboratories FRBNL | lansinoh.fr | lansinoh.be | lansinoh.nl
Brambroek 23B, 9500 Geraardsbergen, Belgium

Lansinoh Lab. Inc. Mer Delaware Türkiye İstanbul | lansinoh.com.tr
Şubesi, Atatürk Mahallesi Ertuğrul Gazi Sk. Metropol, İstanbul A2, Blok Kat: 22 Daire: 340 34758, Ataşehir/İstanbul/Türkiye



Lansinoh®, NaturalWave®, and ComfortFit® are registered trademarks of Lansinoh Laboratories, Inc.
© 2021 Lansinoh Laboratories, Inc. All rights reserved. Printed in Turkey.

DE50555-50552-50558|F0721 Date of Issue of the Instructions for Use: 09/07/2021