

# Lansinoh®



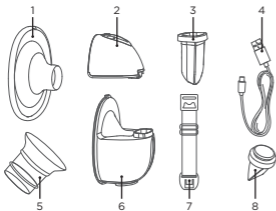
## Lansinoh® Wearable Pump

### **INSTRUCTIONS FOR USE**

Read all instructions before using the pump  
and keep this manual for future reference.

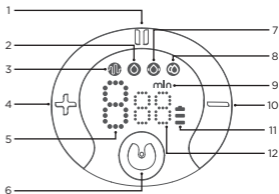
## FRANÇAIS

## Contenu de la boîte



1. Téterelle (24 mm)
2. Moteur du tire-lait
3. Diaphragme en silicone
4. Câble de chargement USB
5. Insert en silicone (21 mm)
6. Coupelle de collecte du lait
7. Boucle de réglage du soutien-gorge
8. Valve

## Affichage LED et fonctionnalités



1. Bouton Marche/Pause
2. Mode expression
3. Mode stimulation
4. Bouton augmentation de succion
5. Affichage du niveau de succion
6. Bouton alimentation/Bouton sélection de mode
7. Mode massage
8. Mode automatique
9. Durée/Minute
10. Bouton diminution de succion
11. Affichage batterie
12. Minuteur

## Avant la première utilisation

Démontez le tire-lait, nettoyez et désinfectez la coupelle de collecte du lait, la tétérelle, la valve, le diaphragme en silicone, et l'insert en silicone si nécessaire, avant la première utilisation. NE PAS nettoyer le moteur du tire-lait. Il doit être maintenu au sec et ne jamais être rincé ou immergé dans l'eau.

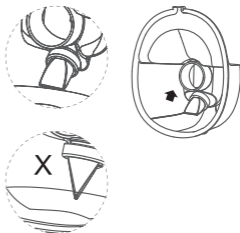
- Essuyez le moteur du tire-lait, le clavier, et la surface du tire-lait avec un désinfectant de faible niveau tel que l'alcool éthylique ou isopropylique (70-90 %).
- Démontez les pièces de la coupelle de collecte de lait et placez toutes les pièces dans une grande casserole.
- Couvrez les pièces avec de l'eau, en veillant à ce qu'il y ait suffisamment d'espace pour que toutes les pièces soient immergées dans l'eau à l'intérieur de la casserole.
- Portez l'eau à ébullition et laissez les pièces bouillir pendant 5 minutes. Après ébullition, retirez les pièces de la casserole à l'aide de pinces et placez-les sur une serviette propre pour les faire sécher, en les couvrant avec une deuxième serviette.
- Laissez les pièces sécher complètement avant de les monter et de les utiliser. Les pièces partiellement séchées peuvent affecter le fonctionnement du tire-lait ou provoquer une détérioration des composants.

## Assemblage

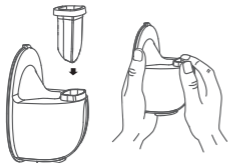
Lavez-vous toujours les mains avec du savon et de l'eau et séchez-les soigneusement avant de manipuler le tire-lait mains libres. Assurez-vous de suivre les étapes et d'assembler correctement le tire-lait comme indiqué.

**Précautions :** Contrôlez visuellement les différents composants pour vous assurer qu'ils ne présentent pas de fissures, d'éclats, de déchirures, de décolorations ou de détériorations. Ceux-ci peuvent affecter le fonctionnement du tire-lait.

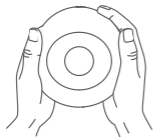
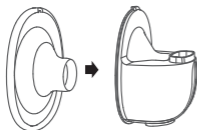
1. Installez la valve sur la coupelle de collecte du lait, soyez attentif à l'orientation de l'installation.



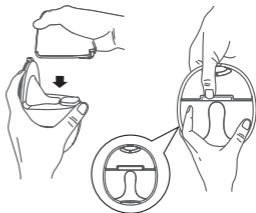
2. Placez le diaphragme en silicone dans la coupelle de collecte de lait et pressez-le avec vos doigts pour que les bords soient fermement fixés afin de garantir une étanchéité parfaite.



3. Pour fixer la tétérelle sur la coupelle de collecte du lait, assurez-vous d'aligner les rainures et encoches ensemble. Appuyez sur les bords avec les deux mains pour vous assurer que tout est bien clipsé.



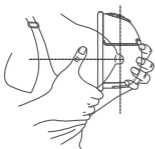
4. Installez le moteur du tire-lait sur la coupelle de collecteur de lait en alignant l'encoche située sous le moteur du tire-lait avec le diaphragme en silicone. Enfoncez le moteur afin de garantir une étanchéité totale.



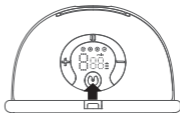
## Commencer à exprimer son lait

Avant d'utiliser le tire-lait portable Lansinoh® pour la première fois, assurez-vous que le tire-lait est entièrement chargé. Voir « Indicateurs d'état de la batterie » pour plus de détails.

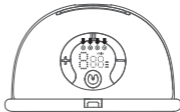
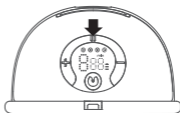
1. Lavez-vous toujours les mains avec du savon et de l'eau et séchez-les soigneusement avant de manipuler le tire-lait.
2. Avec le tire-lait à la verticale, positionnez ce dernier fermement contre votre sein, en vous assurant qu'il n'y ait pas de vide et que votre mamelon soit bien centré. Maintenez le tire-lait à la verticale. Veillez à ne pas altérer la position du tire-lait ou de votre sein, car cela affectera la succion du tire-lait.



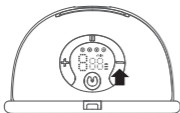
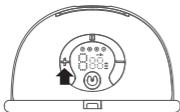
3. Appuyez sur le bouton d'alimentation et maintenez-le enfoncé pour démarrer le tire-lait.



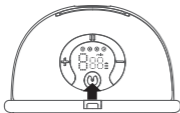
4. Faites un appui long sur le "⏻" bouton d'alimentation pour démarrer le tire-lait. Appuyez rapidement sur le "⏻" bouton sélection de mode pour changer de mode après le démarrage du tire-lait. En appuyant sur ce bouton, vous pouvez choisir parmi quatre modes : mode stimulation, mode expression, mode massage et mode automatique. Lorsque le "⏻" est allumé, le mode stimulation est activé ; lorsque le "⏻" est allumé, le mode expression est activé ; lorsque le "⏻" est allumé, le mode massage est activé ; lorsque le "⏻" est allumé, le mode automatique est activé.



5. Chaque mode offre 9 niveaux de suction. Vous pouvez sélectionner le niveau de suction le plus confortable en appuyant sur le "+" Bouton augmentation de suction et le "-" Bouton diminution de suction.



6. Appuyez sur le Bouton sélection de mode "M" et faites un appui long pour éteindre le tire-lait.



- Le tire-lait dispose d'une fonction de mémoire intégrée. Lorsque vous rallumez le tire-lait, il passe automatiquement au mode que vous avez utilisé la dernière fois.
- Le tire-lait s'arrête automatiquement après 20 minutes.

**Avertissement :** Le tire-lait ne fonctionne pas pendant la charge.

## Exemple de position pour exprimer son lait

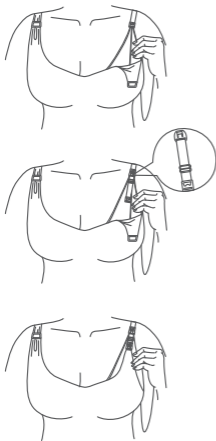
Détendez-vous et asseyez-vous dans une chaise confortable, penchez-vous légèrement vers l'avant (utilisez un coussin pour soutenir le dos). Assurez-vous de maintenir le tire-lait en position verticale.



Position assise

## Boucle de réglage du soutien-gorge

Ajustez la longueur des bretelles du soutien-gorge pour que le tire-lait soit maintenu en place confortablement. Fixez une extrémité de la boucle de réglage du soutien-gorge à la boucle intérieure de votre soutien-gorge d'allaitement. Fixez l'autre extrémité de la boucle de réglage du soutien-gorge à l'agrafe de votre soutien-gorge d'allaitement.



## Nettoyage après chaque utilisation

NE PAS nettoyer le moteur du tire-lait. Il doit être maintenu au sec et ne jamais être rincé ou immergé dans l'eau. Essuyez le moteur du tire-lait, le clavier, et la surface du tire-lait avec un désinfectant de faible niveau tel que l'alcool éthylique ou isopropylique (70-90 %).

- Rincez toutes les pièces de collecte du lait à l'eau froide immédiatement après chaque utilisation. Placez les pièces à l'intérieur d'une bassine propre utilisée uniquement pour laver l'équipement d'alimentation des nourrissons. Ne pas placer les pièces directement dans l'évier car les germes présents dans les éviers ou les tuyaux d'évacuation pourraient contaminer les pièces.
- Lavez les pièces à la main, à l'eau chaude savonneuse. Un goupillon peut être utilisé pour nettoyer la coupelle de collecte du lait.
- Rincez les pièces à l'eau propre et tiède, ou en les immergeant dans de l'eau douce dans une bassine séparée utilisée uniquement pour le nettoyage des accessoires d'alimentation pour nourrissons.
- Placez les pièces sur un torchon propre et inutilisé ou une serviette en papier dans une zone protégée contre la saleté et la poussière. N'utilisez pas de torchon pour frotter ou tapoter les objets pour les sécher. Les pièces partiellement séchées peuvent affecter le fonctionnement du tire-lait ou provoquer une détérioration des composants.

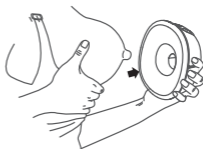
- Une fois que les pièces sont sèches, elles peuvent être stockées dans un bac en plastique propre avec un couvercle ou à l'intérieur d'un sac à fermeture à glissière en plastique propre. Ne pas stocker les pièces dans un récipient ou un sac jusqu'à ce qu'elles soient complètement sèches.
- Nettoyez votre bassine et votre goupillon après chaque utilisation en suivant les recommandations du fabricant pour le nettoyage. Rincez-les bien et laissez-les sécher à l'air libre après chaque utilisation.

**Remarque :** Soyez prudent(e) lors du retrait et du nettoyage de la valve, et n'insérez AUCUN objet dans la valve. Si la valve est endommagée, le tire-lait ne fonctionnera pas correctement.

## Fin de l'expression et transfert du lait maternel

Une fois l'expression terminée, retirez délicatement le tire-lait de votre sein. Maintenez le tire-lait en position verticale, puis retirez le moteur du tire-lait et maintenez la coupelle pour verser le lait dans le récipient de stockage.

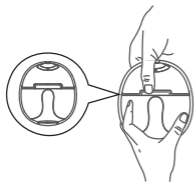
1. Lorsque vous avez terminé l'expression, appuyez sur le bouton d'alimentation en faisant un appui long pour éteindre le tire-lait. Faites levier avec votre doigt entre votre sein et le téterelle pour permettre à l'air de s'y engouffrer, puis retirez délicatement le tire-lait de votre sein.



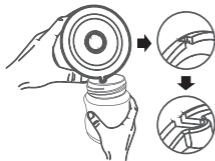
## Indicateur d'état de la batterie

INDICATEUR D'ÉTAT DE LA BATTERIE AFFICHÉ	DURÉE D'UTILISATION RESTANTE
3 barres	Environ 100 minutes
2 barres	Environ 70 minutes
1 barre	Environ 30 minutes
1 barre clignotante	Environ 10 minutes

2. Retirez le moteur du tire-lait de la coupelle. Nettoyez les pièces utilisées selon les instructions.



3. Pour transférer le lait maternel dans un biberon ou un sachet de conservation du lait, versez-le soigneusement dans le récipient de stockage sélectionné, en vous assurant que la fente de versement soit alignée avec l'ouverture.



## Guide pour le stockage du lait maternel

Consultez votre médecin ou un consultant en lactation certifié par le conseil international pour des instructions de stockage spécifiques. Lors de la congélation, conservez le lait au fond du congélateur et ne pas le stocker dans la porte, car la température peut fluctuer à l'ouverture et à la fermeture de celle-ci. Dater tout le lait maternel et utilisez d'abord le lait le plus ancien.

**Remarque :** NE PAS recongeler le lait une fois qu'il a été décongelé.

### Décongélation

Décongelez le lait congelé au réfrigérateur ou placez les récipients sous l'eau courante froide, en la réchauffant progressivement jusqu'à ce que le lait soit décongelé. Le lait décongelé peut être conservé au réfrigérateur pendant 24 heures. Le lait maternel n'est pas homogène et vous remarquerez peut-être que les couches se séparent lorsqu'il est au repos. Faites tourner doucement le lait décongelé avant de le donner au bébé pour mélanger les couches qui se sont séparées. La couleur et la consistance du lait maternel peuvent varier en fonction de l'heure à laquelle il a été exprimé, de ce que vous avez mangé, et de l'âge du bébé au moment de l'extraction.

**Remarque :** NE PAS PASSER AU MICRO-ONDES DU LAIT MATERNEL ! Le micro-ondes modifie la composition du lait. Le passage au four à micro-ondes peut également créer des « points chauds » dans le lait qui pourraient brûler le nourrisson.

**Remarque :** NE PAS décongeler le lait maternel dans de l'eau chaude ou bouillante.

## Données techniques

### 1. Alimentation

**Fonctionnement de la batterie :** batterie rechargeable Li Ion

**Durée de fonctionnement :** Environ 100 minutes, en fonction de l'état de la batterie et des réglages du tire-lait

**Dissipation de la puissance de la pompe :** 4 watts maximum

**Régulation de tension :** régulateur de tension linéaire avec faible tension de chute et protection contre les courts-circuits

### 2. Système de contrôle

**Unité de commande :** Microcontrôleur avec mémoire de programme intégrée

**Mémoire de programme :** mémoire flash 8K (ROM), mémoire 1K (RAM)

**Interface humain-machine :** affichage LED, boutons programmables

**Mode de style d'expression sélectionnable :** 4 modes de style d'expression du lait sont sélectionnables et contrôlés à partir de boutons

**Niveau de succion réglable :** 9 niveaux de succion sont sélectionnables et contrôlés à partir de boutons

**Niveau de dépression de succion (Expression) :** Minimum 120 mmHg, Maximum 280 mmHg

## Garantie

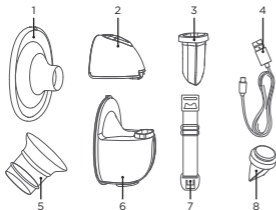
Notre garantie couvre toutes les défaillances qui affectent les performances du mécanisme du tire-lait pendant 1 an et autres composants pendant 90 jours. Cette garantie ne s'applique pas aux dommages esthétiques, accidentels, à une utilisation inappropriée, à une utilisation sous une tension incorrecte, à l'usure quotidienne, aux défauts ou aux dommages résultant d'une mauvaise utilisation du tire-lait, et aux tire-laits ayant été modifiés ou utilisés par plusieurs personnes.

Pour des raisons de santé et d'hygiène, nos tire-laits ne doivent pas être revendus et notre garantie ne s'applique pas aux propriétaires ultérieurs. Lorsque votre tire-lait présente une défaillance couverte par notre garantie, nous réparerons ou remplacerons le tire-lait ou les pièces concernées. Cela peut impliquer que nous vous fournissions une ou plusieurs pièces de rechange. Nous pouvons vous demander de restituer le tire-lait et/ou les composants défectueux à des fins de test ou de réparation. Pour effectuer une réclamation au titre de cette garantie, contactez votre revendeur avec votre preuve d'achat.

---

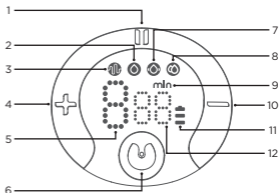
## NEDERLANDS

### Wat zit er in de doos



1. Borstschild (24 mm)
2. Kolfmotor
3. Siliconen diafragma
4. USB-oplaadkabel
5. Siliconen inzetstuk (21 mm)
6. Melkverzamelaarcup
7. Verstelgesp voor bh
8. Ventiel

### Led-scherm en functies



1. Pauze/start-toets
2. Expressiemodus
3. Stimulatiemodus
4. Knop voor zuigkrachtverhoging
5. Zuigkracht-display
6. Aan/uit-toets/modusselectie-toets
7. Massagemodus
8. Automatische modus
9. Tijd/minuut
10. Knop voor zuigkrachtvermindering
11. Stroomweergave
12. Tijdweergave

Lansinoh Laboratories UK Ltd  
Ground Floor, West Mayesbrook House, Lawnswood Business Park,  
Leeds, LS16 6QY, UK | [Lansinoh.co.uk](http://Lansinoh.co.uk)

Lansinoh Laboratories Inc.  
Niederlassung Deutschland, Bayerischer Platz 1,  
10779 Berlin, Deutschland | [Lansinoh.de](http://Lansinoh.de)

Lansinoh Laboratories Inc. Delaware Türkiye İstanbul Şubesi  
Barbaros Mahallesi Begonya Sokak No:7, A+Live Ataşehir Plaza,  
1. Bodrum Kat, İç Kapı No:25, 34758 Ataşehir/İstanbul/Türkiye | [Lansinoh.com.tr](http://Lansinoh.com.tr)

Lansinoh® is a registered United States trademark of Lansinoh Laboratories, Inc.  
© 2024 Lansinoh Laboratories, Inc. All rights reserved. Printed in Türkiye.

WP53752-54072IF0724

Date of Issue of the Instructions for Use: 17/07/2024