



Capteur

Appli

Lecteur

Le **système de mesure FreeStyle Libre 2** se compose du capteur rond FreeStyle Libre 2 Plus et de l'appli¹ FreeStyle LibreLink gratuite ou du lecteur² FreeStyle Libre 2 payant.

Votre système FreeStyle Libre 2 et ses fonctions:

Le système FreeStyle Libre 2 se compose du capteur FreeStyle Libre 2 Plus et de l'appli FreeStyle LibreLink gratuite ou à titre alternatif du lecteur² FreeStyle Libre 2. Le capteur mesure en continu vos valeurs de glucose qui sont directement transmises à l'appli FreeStyle LibreLink sur votre smartphone¹ (ou le lecteur à titre alternatif) et peuvent à tout moment³ être consultées d'un scan de 1 seconde.



Capteur FreeStyle Libre 2 Plus

- ✓ **Discret** – pas plus grand qu'une pièce de deux francs suisses.
- ✓ Il peut être porté jusqu'à **15 jours**, jour et nuit^{5,6}.
- ✓ Le capteur **mesure et enregistre automatiquement** vos valeurs de glucose sur un intervalle pouvant aller jusqu'à 8 heures.³⁵
- ✓ Le capteur est **étanche** et peut être porté pendant le bain, la douche et à la piscine.⁷
- ✓ **Capteur étalonné en usine** – aucun étalonnage par piqûre au doigt n'est nécessaire.⁹
- ✓ **Précision de mesure** élevée dès le premier jour d'utilisation.⁸
- ✓ Le capteur FreeStyle Libre 2 Plus est approuvé pour la **transmission de données d'insuline à partir de smartpens**¹⁰.

Appli FreeStyle LibreLink

- ✓ Affichage^{1,11} des **valeurs de glucose à la minute près**³ directement sur le smartphone et lecture des données à tout moment par un scan de 1 seconde.
- ✓ **1'440 valeurs de glucose par jour** – à la minute près consultables en un clin d'œil sur le smartphone.
- ✓ Recevoir des **alarmes**¹² **optionnelles** par notification push.
- ✓ **Transmission directe des données** vers LibreView¹⁴⁻¹⁶ et LibreLinkUp¹⁶⁻¹⁹.
- ✓ **Lecture vocale** optionnelle.

Télécharger gratuitement
l'appli **FreeStyle LibreLink!**



L'écosystème FreeStyle Libre 2



Le capteur FreeStyle Libre 2 Plus rond transmet automatiquement les valeurs de glucose à la minute près³ directement sur votre smartphone¹ ou d'un simple scan sur votre lecteur².

L'appli FreeStyle LibreLink charge automatiquement¹⁶ vos données de glucose dans le cloud. **Remarque:** les données du lecteur peuvent être transmises de manière manuelle par câble dans LibreView¹⁴⁻¹⁶.



Chargement automatique dans le cloud



Le système de gestion de données en ligne LibreView vous permet de retrouver l'ensemble des valeurs de glucose représentées sous la forme de rapports et d'analyses compréhensibles. Ils peuvent être partagés¹⁶ en temps réel avec le cabinet traitant dans la mesure où un compte a été créé.



L'appli LibreLinkUp¹⁶⁻¹⁹ gratuite permet aux personnes invitées (par ex. proches) de consulter¹⁶ les valeurs de glucose actuelles ainsi que l'évolution du glucose au cours des 12 dernières heures. Ces personnes reçoivent par ailleurs des alarmes¹² de glucose en temps réel.

Avant l'application du capteur

Votre capteur FreeStyle Libre 2 Plus est facile à appliquer et peut être porté de manière confortable pendant 15 jours maximum, de sorte que vous ne le remarquerez quasiment pas. Veuillez tenir compte des conseils éprouvés suivants pour que votre capteur adhère bien pendant que vous le portez.

Avant d'appliquer le capteur:

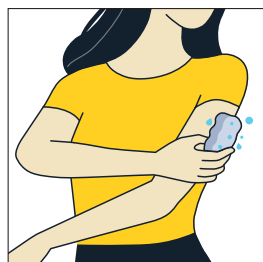
- Veillez à choisir un site d'application approuvé au dos du haut du bras.
- N'utilisez aucune lotion corporelle ni crème lors de l'application du capteur, car ils peuvent laisser des résidus gras sur la peau.
- Veillez à éliminer toute pilosité excessive, car les poils peuvent être coincés entre l'adhésif et la peau.

3 étapes pour une meilleure adhérence du capteur

Le capteur adhère mieux une fois la peau lavée, nettoyée et séchée avant l'application.

1 Lavage

Utilisez exclusivement un savon non hydratant et sans parfum pour laver la zone où le capteur sera appliqué.



2 Nettoyage

Utilisez une lingette imbibée d'alcool²³ (non hydratante et sans adjuvant, tels que le glycérol) et laissez la peau sécher à l'air.



3 Séchage

Laissez la peau sécher entièrement avant d'appliquer le capteur. C'est particulièrement important après la douche ou une séance de natation.



N'utilisez **aucun** désinfectant pour les mains ni lingette désinfectante pour nettoyer la zone d'application.

Conseils pour une meilleure adhérence du capteur

PROBLÈME	RECOMMANDATION
Surface cutanée grasse: le savon, la crème, le shampooing ou le conditionneur peuvent laisser des résidus gras sur la peau et porter préjudice à l'adhérence correcte du capteur.	En vue d'améliorer l'adhérence, lavez la peau à l'eau et au savon, séchez-la, puis nettoyez-la à l'aide d'une lingette imbibée d'alcool avant de la faire sécher à l'air (ne soufflez pas sur la peau) avant de poursuivre.
Peau humide ou mouillée: l'humidité complique l'adhérence. Gardez la peau sèche avant toute application.	En vue d'améliorer l'adhérence, lavez la peau à l'eau et au savon, séchez-la, puis nettoyez-la à l'aide d'une lingette imbibée d'alcool avant de la faire sécher à l'air (ne soufflez pas sur la peau) avant de poursuivre.
Pilosité cutanée: les poils peuvent être coincés entre la peau et l'adhésif.	Le site choisi au dos du haut du bras doit être rasé de près.



Assistance à l'adhérence du capteur

Application d'un pansement, d'une bande ou d'un adhésif sur le capteur

- ✓ Le trou du capteur **ne doit pas être recouvert**.
- ✓ Des pansements ou des bandes supplémentaires peuvent être appliqués **simultanément** au moment de poser le capteur. Mais vous ne devez jamais ôter ces protections avant que le capteur ne soit **prêt à être retiré**.
- ✓ Utilisez un adhésif, un pansement ou une bande de qualité médicale.

Meilleure adhérence du capteur

Les produits suivants peuvent contribuer dans certains cas à une **meilleure adhérence**. Chaque peau est différente, il est possible que vous deviez essayer plusieurs produits avant de trouver celui qui vous convient. Consultez votre équipe de soin du diabète pour discuter de la meilleure option pour vous.

Produit*	Description
Torbot Skin Tac	Lingette hypoallergénique et sans latex améliorant l'adhérence à la peau (torbot.com)
SKIN PREP – Lingettes de protection cutanée	Pansement de protection liquide laissant respirer la peau, de sorte que les bandes et films adhésifs adhèrent mieux (smith-nephew.com)
Mastisol Liquid Adhesive	Adhésif liquide, transparent, doux pour la peau et non soluble dans l'eau qui permet de fixer les pansements également dans les milieux humides (eloquesthealthcare.com)
Tegaderm IV	Film transparent offrant une adhérence renforcée (3m.com)
Over-Bandage	Adhésif médical; bandage ou bande adhésive

* Les informations fournies ne sauraient constituer une recommandation d'un fabricant ou d'une qualité de produit donné-e. Abbott Diabetes Care décline toute responsabilité quant à l'exhaustivité ou l'exactitude des informations sur les produits d'autres fabricants. La disponibilité d'un produit peut varier en fonction du pays et de la région. Veuillez respecter le mode d'emploi du fabricant applicable au produit que vous aurez choisi.

Conseils relatifs au port du capteur



ÊTRE PRUDENT·E

Veillez à ne pas accrocher votre capteur à une embrasure de porte, une portière de voiture, une ceinture de sécurité ou une arête de meuble.



SPORTS DE CONTACT ET EFFORTS INTENSES

Choisissez soigneusement un site dans la partie supérieure et arrière du bras, qui minimisera le risque d'accrochage et songez à poser un pansement, un bandage ou une bande²⁴ par-dessus.



TAMPONNER SOIGNEUSEMENT

Après une douche ou une séance de natation⁷, évitez soigneusement d'accrocher ou de tirer sur votre capteur lorsque vous vous séchez.



PAS DE PRÉCIPITATION

Lorsque vous vous habillez ou vous déshabillez, veillez à ne pas accrocher vos vêtements avec le capteur.



PORTER DES VÊTEMENTS APPROPRIÉS

Offrez suffisamment d'espace à votre capteur pour qu'il respire en portant des vêtements amples et légers.



NE TOUCHEZ PAS

Essayez de ne pas jouer, tirer ou toucher le capteur lorsque vous le portez.

Téléchargement de l'appli

1 Vérification de la compatibilité

L'appli FreeStyle LibreLink n'est compatible qu'avec certains appareils mobiles et systèmes d'exploitation. Veuillez vous assurer que votre smartphone est bien compatible avant de télécharger l'appli. La liste de compatibilité correspondante figure sur www.FreeStyle.Abbott ou peut être consultée directement après avoir scanné ce code QR:



2 Téléchargement de l'appli gratuite

Recherchez dans l'**App Store** (iPhone) _____



- Ouvrez l'App Store d'Apple
- Sélectionnez «Rechercher» en bas à droite
- Saisissez «FreeStyle LibreLink» dans le champ de recherche et activez la touche «Rechercher»
- Faites défiler jusqu'à l'appli FreeStyle LibreLink et activez la touche «Télécharger»

ou **Google Play** (smartphone sous Android) _____



- Ouvrez le Google Play
- Saisissez «FreeStyle LibreLink» dans le champ de recherche et cliquez sur la loupe
- Faites défiler jusqu'à FreeStyle LibreLink et sélectionnez l'appli
- Cliquez sur «Installer» dans la vue détaillée de l'appli

3 Téléchargez l'appli et ouvrez-la _____

Valeurs de glucose et alarmes¹²:

Transmission³ à la minute près dans l'appli¹ via Bluetooth¹¹

- Assurez-vous que la liaison Bluetooth est bien **ACTIVÉE** dans les paramètres du smartphone.
- Vous n'avez pas besoin de connexion réseau pour pouvoir vérifier vos valeurs de glucose dans l'appli, recevoir des alarmes, ajouter des remarques ou suivre l'évolution de vos valeurs.



L'appli doit rester ouverte en arrière-plan. La fermeture forcée de l'appli vous empêche de recevoir des alarmes et valeurs de glucose.

4 Création de compte utilisateur

Lors de la configuration de l'appli, nous vous recommandons de créer un compte LibreView¹⁴⁻¹⁶.

Il vous permet de:

- Afficher clairement vos données et rapports en ligne sur une page sur www.LibreView.com.
- Partager vos données avec votre équipe de soin du diabète via «Applications connectées».
- Consulter vos données historiques et continuer à utiliser votre capteur actif si vous changez d'appareil récepteur (par exemple si vous perdez ou changez de smartphone).

Remarque: vos identifiants pour l'appli FreeStyle LibreLink et LibreView sont identiques.

5 Inscription

Suivez les étapes affichées sur votre smartphone pour vous inscrire. Veuillez noter ici l'adresse e-mail utilisée ainsi que votre mot de passe:

Adresse e-mail: _____

Mot de passe: _____

Application du capteur

La mise en place du capteur est très aisée.
Suivez cette procédure:

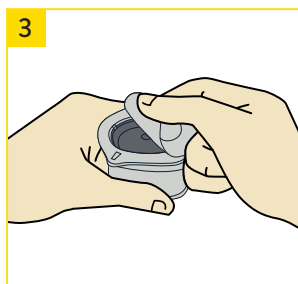


Choisissez une zone cutanée au **dos du haut de votre bras** qui reste généralement plane au quotidien (pas de courbure ou de pliure). Choisissez un site éloigné d'au moins 2,5 cm d'un site d'injection d'insuline. Pour prévenir l'inconfort ou l'irritation cutanée, vous devriez choisir un **site différent du dernier site utilisé**.

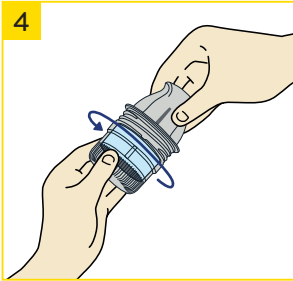


Lavez le site d'application avec un savon non hydratant et sans parfum, séchez la peau, puis **nettoyez-la** avec une lingette imbibée d'alcool (non hydratante et sans adjuvant, comme le glycérol). Vous pouvez ainsi éliminer les résidus gras qui empêchent sinon l'adhérence correcte du capteur. Avant de poursuivre, laissez **sécher** le site à l'air.

Remarque: la zone cutanée **doit être propre et sèche**; dans le cas contraire, le capteur n'adhère pas à la peau.

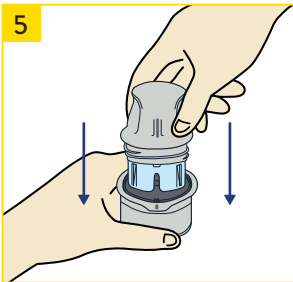


Ouvrez la capsule du capteur en décollant **entièrement** le film de protection.

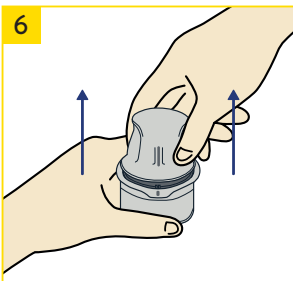


Dévissez le capuchon de l'applicateur du capteur et mettez-le de côté.

Prudence: n'utilisez **pas** le produit si la capsule du capteur ou l'applicateur du capteur semble endommagé ou est déjà ouvert. Ne l'utilisez **pas** en cas de dépassement de la date d'expiration.



Alignez la marque sombre de l'applicateur du capteur avec la **marque sombre** de la capsule du capteur. Enfoncez fermement l'applicateur du capteur jusqu'à la butée dans la capsule. Veillez à ce que la capsule du capteur se trouve alors sur une surface rigide, stable et plane, comme une table.



Retirez prudemment l'applicateur du capteur de la capsule du capteur – le capteur est maintenant fermement fixé à l'applicateur du capteur.



Pressez fermement l'applicateur du capteur sur votre peau au niveau du site préalablement préparé. Un petit palpeur fin et souple est alors poussé sous votre peau. Vous ne sentirez normalement rien⁸.

Prudence: n'appuyez l'applicateur du capteur sur la peau que lorsque ce dernier se trouve sur la zone préparée afin d'éviter tout positionnement erroné ou blessure accidentelle.



Retirez **prudemment l'applicateur du capteur du corps**. Le capteur doit maintenant être fermement fixé à la peau.



Vérifiez que le **capteur tient bien en place**. Chaque peau est différente: vous trouverez à la page 12 des produits conçus pour assurer une meilleure tenue du capteur.

Le capteur est désormais prêt à ce que vous le démarriez. **Pour ce faire, un scan initial permet d'établir une liaison du capteur avec votre smartphone¹ ou l'appli FreeStyle LibreLink.**

Lisez comment faire aux pages 20 et 21.



Veuillez aussi respecter la notice d'utilisation.

Démarrage du capteur

Démarrer le capteur

Pour obtenir des valeurs de glucose, démarrez le capteur FreeStyle Libre 2 Plus, que vous avez préalablement fixé à l'arrière de votre bras, en effectuant un **scan initial**. Pour ce faire, maintenez le smartphone¹ au-dessus du capteur à moins de 4 cm. Voici comment relier le capteur à votre smartphone ou l'appli FreeStyle LibreLink.



À l'écran de démarrage de l'appli, activez la touche «**Scanner un nouveau capteur**». Votre smartphone est maintenant prêt au scan du capteur pour le **démarrer**.



L'antenne de NFC* (Near Field Communication) se trouve au niveau du bord supérieur du smartphone. **Scannez votre capteur en y apposant la PARTIE SUPÉRIEURE de votre smartphone.**



Scannez le capteur à partir de l'**écran de démarrage de l'appli** en y apposant le **DOS** de votre smartphone pour le **démarrer**.



L'antenne de NFC* (Near Field Communication) se trouve sur la plupart des smartphones Android au dos de l'appareil. **Scannez votre capteur en y apposant le DOS de votre smartphone.**

⚠ IMPORTANT: activez la NFC.

* Qu'est-ce que la NFC?

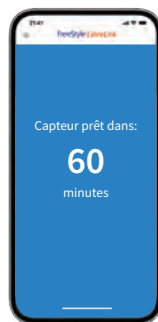
NFC est l'abréviation de «Near Field Communication» (communication en champ proche, en français), cette technologie de communication radio permettant la transmission de données sur une courte distance allant jusqu'à 4 centimètres. La NFC permet alors d'établir une liaison entre le capteur et le smartphone ou le lecteur.

Remarques relatives au démarrage du capteur:

- ✓ La proximité, l'orientation et d'autres facteurs peuvent influencer les performances de la NFC. Une coque épaisse ou métallique peut par exemple perturber le signal NFC. Veuillez noter que la simplicité de scan d'un capteur dépend du modèle de smartphone. Chaque modèle de smartphone est différent. Apposez votre smartphone sur le capteur ou effectuez de lents va-et-vient avec le smartphone jusqu'à déterminer la meilleure manière de scanner le capteur.
- ✓ Une tonalité ou une vibration est émise une fois que le capteur a été démarré avec succès. Vous n'entendez pas la tonalité si votre smartphone est mis en silencieux.

Remarques relatives à la réception des valeurs de glucose:

Une fois le capteur démarré, vous obtenez vos premières valeurs de glucose **après 60 minutes**, directement et automatiquement sur votre smartphone.



Remarques relatives à l'appli, au lecteur et aux alarmes:

- ✓ Une fois le capteur démarré avec l'appli, les valeurs de glucose sont directement affichées à la minute près³ sur le smartphone. Le lecteur² ne peut pas être utilisé en plus.
- ✓ Lorsque le capteur est démarré avec le lecteur, recevez les valeurs de glucose d'un scan sur votre lecteur et en option aussi sur votre smartphone. Vous ne recevez des alarmes que sur votre lecteur.
- ✓ Les valeurs de glucose et alarmes¹² configurées sont uniquement émises² sur le premier appareil lié.



Retrouvez de plus amples informations dans nos manuels en ligne:
<https://www.diabetescare.abbott/support/manuals/ch.html>

Remarques relatives au port du capteur



APPLICATION DU CAPTEUR

Appliquez toujours le nouveau capteur à un autre endroit du dos du haut du bras. N'appliquez pas le capteur directement après une douche ou un bain.



INTERPRÉTATION DES VALEURS DE GLUCOSE

Gardez à l'esprit que cela peut prendre plus de temps pour que le taux de glucose dans vos tissus change. C'est pourquoi il convient d'éviter les surcorrections.

Les flèches de tendance vous aident à estimer à quelle vitesse et dans quel sens votre valeur de glucose évolue.



GESTION DES DONNÉES

Si vous utilisez le logiciel LibreView¹⁴⁻¹⁶, vous pouvez partager des rapports avec votre équipe de soin du diabète.¹⁶

Utilisez la fonction Remarques:

Saisissez vos repas, la quantité d'insuline absorbée et vos activités physiques dans l'appli FreeStyle LibreLink sous forme de remarque. L'interprétation des valeurs sera ainsi plus aisée pour vous ou pour votre équipe de soin du diabète.

Et par ailleurs:

Les doses d'insuline enregistrées avec un smartpen¹⁰ compatible peuvent être aisément transmises dans l'appli FreeStyle LibreLink.



TEMPÉRATURE

Froid

En hiver, le capteur peut réagir aux basses températures et temporairement ne plus afficher de valeur de glucose. Dès que le capteur atteindra 10 °C environ, vos valeurs pourront à nouveau être affichées.

Chaleur

Le capteur peut réagir à des températures extrêmement élevées, comme dans un sauna, et temporairement ne plus afficher de valeur de glucose. Dès qu'il aura refroidi à 45 °C environ, vos valeurs pourront à nouveau être affichées.



LOISIRS

Vous pouvez prendre un bain, vous doucher, nager ou aller au sauna avec le capteur étanche⁷. Vous pouvez dans ce cas protéger votre capteur à l'aide d'un pansement de fixation ou de sparadrap supplémentaire²⁴. Veuillez consulter aussi à ce sujet les conseils relatifs au port du capteur à la page 13.



VOYAGES

En avion, emportez vos capteurs dans vos bagages à main. Pour ce faire, demandez à obtenir une ordonnance pour informer le personnel de sécurité à l'aéroport.

Soyez prévoyant-e:

Prenez suffisamment de capteurs de rechange pour être approvisionné-e tout au long de votre séjour.



EXAMEN MÉDICAL

Retirez le capteur avant les examens médicaux qui peuvent impliquer des rayonnements magnétiques ou électromagnétiques importants.

Exemples:

Radiographies, IRM/TRM (tomographie par résonance magnétique) ou TDM (tomographie assistée par ordinateur).



Retrait du capteur

Retirer le capteur

- ✓ Soulevez le bord du film adhésif qui fixe le capteur à votre peau.
- ✓ Retirez le capteur de la peau lentement, en un seul mouvement.
- ✓ Utilisez éventuellement des lingettes imprégnées de solvant pour retirer en douceur les pansements et les résidus adhésifs.

Remarque: les résidus éventuels de colle sur la peau peuvent être éliminés avec de l'eau savonneuse chaude ou de l'alcool isopropylique.

Produit*	Description
Huile pour bébé	Hydratant doux
REMOVE – Lingettes pour dissoudre les adhésifs	Élimine les résidus d'adhésif sur la peau (smith-nephew.com)
UNI-SOLVE Adhesive Remover	Sa formule réduit le traumatisme lié à l'adhésif sur la peau en dissolvant totalement les pansements et adhésifs (smith-nephew.com)

* Voir «Remarques» à la page 12.



Mise au rebut des composants FreeStyle Libre 2

Les composants du système FreeStyle Libre 2 peuvent être mis au rebut comme suit:

Par une mise au rebut correcte des composants du système FreeStyle Libre 2, vous apportez une importante contribution au cycle de recyclage.

DÉCHETS ÉLECTRONIQUES	COLLECTE DE CARTON
Capteur (neuf ou usagé) 	Emballage externe 
Lecteur (neuf ou usagé) 	DÉCHETS DE PAPIER
Câble USB et bloc d'alimentation 	Manuel d'utilisation et notice d'utilisation 
POINT DE COLLECTE D'OBJETS ACÉRÉS/POINTUS	PLASTIQUE
Applicateur de capteur avec capuchon 	Emballage de capteur Uniquement l'emballage vide après application du capteur FreeStyle Libre 2 Plus. 
 Veillez le cas échéant vous renseigner auprès de la déchetterie la plus proche de chez vous ou auprès de l'autorité locale en charge du traitement des déchets.	

Les images servent uniquement à des fins illustratives.

Remarque: les lecteurs et capteurs étant éventuellement entrés en contact avec des fluides corporels, vous pouvez les essuyer avant leur mise au rebut, par ex. à l'aide d'un chiffon humidifié d'un mélange composé d'un dixième de javel domestique et de neuf dixièmes d'eau.