

ACCUCHEK® FastClix

## L'autopiqueur à barillet

- Prélèvement quasi-indolore <sup>2</sup>
- 11 profondeurs de piqûre
- 1 seul clic pour armer et piquer
- Lancettes usagées conservées dans le barillet
- Grâce à la technologie Clixmotion® : propulsion guidée de la lancette assurant une piqûre rapide et permettant un prélèvement quasi-indolore chez 9 patients sur 10 <sup>3,4</sup>

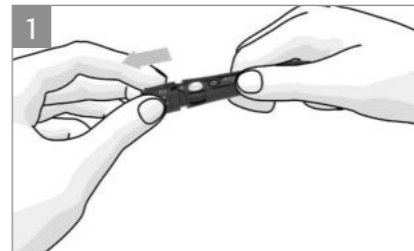


## 4 GESTES À RETENIR

- 1** Choisissez sur votre autopiqueur la profondeur de piqûre qui vous convient. Testez d'abord la profondeur la plus faible.
- 2** Appuyez fermement l'autopiqueur sur le côté du doigt, plutôt que sur la pulpe.

- 3** Pour obtenir facilement une petite goutte de sang, massez légèrement votre doigt, de la base vers l'extrémité.
- 4** Changez de doigts quotidiennement.

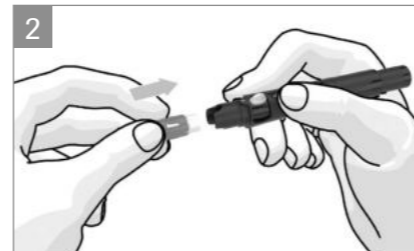
## Insertion du barillet



Enlevez l'embout de l'autopiqueur en tirant dessus.



La fenêtre de visualisation des lancettes affiche « 6 » soit 6 lancettes neuves prêtes à l'emploi.



Insérez un barillet neuf (partie blanche en premier) jusqu'au clic. Puis replacez l'embout.



Sélectionnez une des 11 profondeurs de piqûre (de 0.5 à 5.5) en tournant la bague de sélection.

NOUVEAU

Équipez votre stylo à insuline avec le dispositif Mallya pour collecter et transférer automatiquement les données liées à vos injections d'insuline (dose, date et heure)

Roche Diabetes

Roche

Mes repas, mes glycémies, mes doses d'insuline, je connecte mon diabète à

# GLUCI-CHEK



Flashez ce QR code pour découvrir Mallya



Rev 03/2021 - Le set d'auto-surveillance de la glycémie Accu-Chek® Guide est un dispositif d'Auto-Surveillance Glycémique (ASG) destiné aux personnes atteintes de diabète. Fabricant : Roche Diabetes Care GmbH (Allemagne) - Distributeur : Roche Diabetes Care France. Ce set composé de dispositifs médicaux de diagnostic in vitro et de dispositifs médicaux est un produit de santé réglementé qui porte, au titre de cette réglementation, le marquage CE. L'ASG est employée lorsqu'elle est susceptible d'entraîner une modification de la thérapeutique ; elle doit être systématique et pluriquotidienne dans le diabète de type 1 et limitée à certains patients dans le diabète de type 2. Elle nécessite une éducation avec un professionnel de santé. En cas de discordance entre le résultat et votre état de santé actuel, contactez votre professionnel de santé. Mallya est un dispositif médical de collecte et de transfert sans fil des données des doses administrées par un stylo injecteur d'insuline. Fabricant : Biocorp Production - Distributeur : Roche Diabetes Care France. Ce dispositif médical est un produit de santé réglementé qui porte, au titre de cette réglementation, le marquage CE. Lire attentivement les notices. FR-1735 - Ref. 977176001

Pour toute question concernant un produit Accu-Chek®, contactez l'assistance RocheDiabetes

0800 27 26 93 Service & appel gratuits

Roche

Roche Diabetes Care France  
2, avenue du Vercors  
38240 Meylan - France  
[www.accu-chek.fr](http://www.accu-chek.fr)



du lundi au vendredi de 8h30 à 18h

ACCUCHEK® Guide

Roche Diabetes

Roche

# DONNEZ UN COUP DE POUCE À VOTRE QUOTIDIEN



2. J diabetes Sci Technol 2009; 3 : 1136-1143 et J diabetes Sci Technol 2009; 3: 1144-1145  
 3. Kocher S, Tshiananga JK, Koubek R. Comparison of lancing devices for self-monitoring of blood glucose regarding lancing pain. J. Diabetes Sci Technol 2009; 3: 1136-43  
 4. Lekarczyk J, Ghiloni S. Analysis of the comparison of lancing devices for self-monitoring of blood glucose regarding lancing pain. J. Diabetes Sci Technol 2009; 3: 1144-45

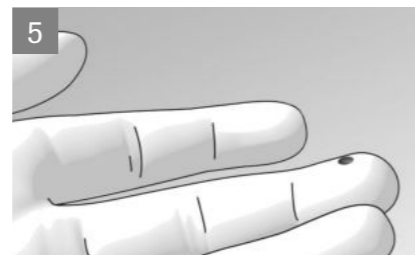
# Comment bien réaliser une mesure de glycémie



Lavez-vous les mains à l'eau chaude et au savon. Rincez-les bien et séchez-les soigneusement avec une serviette propre.



Vérifiez la date de péremption sur la boîte de bandelettes réactives. N'utilisez pas de bandelettes réactives périmées.



Utilisez toujours une petite goutte de sang frais bien formée. Ne laissez pas la goutte s'étaler sur le doigt.



Mettez celle-ci en contact avec l'extrémité jaune de la bandelette. Enlevez votre doigt de la zone dès que le message **Mesure en cours** s'affiche à l'écran.



Poussez une bandelette vers le haut en exerçant une légère pression **avec le pouce** et retirez-la de la boîte. Puis refermez soigneusement le couvercle.



Insérez la bandelette dans le lecteur en respectant le sens indiqué par la flèche. Le lecteur s'allume alors automatiquement.

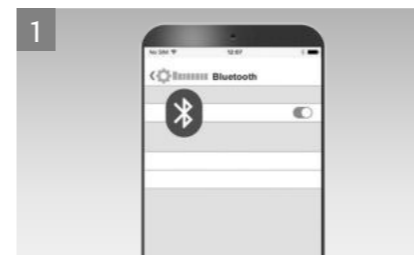


Le résultat s'affiche à l'écran au bout de 4 secondes<sup>(1)</sup>.

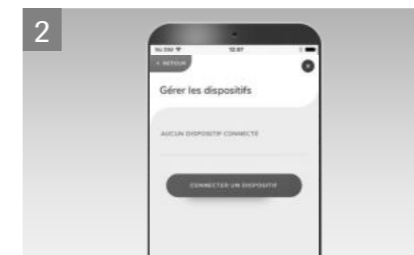


Appuyez sur cette touche pour éjecter la bandelette du lecteur. Appuyez sur la touche **OK** pendant 3 secondes ou attendez 90 secondes pour que le lecteur s'éteigne.

## Connexion d'Accu-Chek® Guide à l'application **Gluci-Chek**



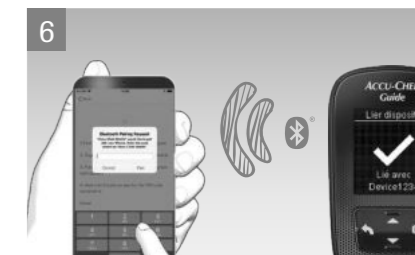
Activez la fonction **bluetooth** sur votre smartphone.



Dans l'app Gluci-Chek, sélectionnez dans les paramètres **Gérer les dispositifs** et **Connecter un dispositif** puis suivez les instructions.



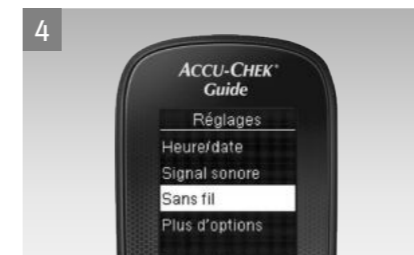
Sélectionnez « **Liaison** », liez le dispositif en sélectionnant « **Oui** ».



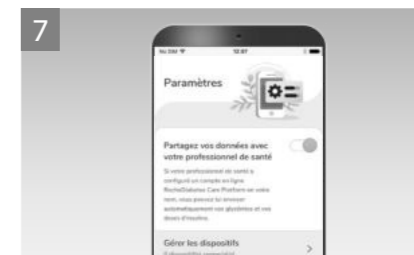
Insérez dans votre smartphone le **code à 6 chiffres** inscrit sur votre lecteur. La connexion est établie.



Allumez le lecteur. Allez dans le menu « **Réglages** ».



Sélectionnez « **Sans fil** ».



Authentifiez-vous via **RocheDiabetes Care Platform** afin de partager vos données. Si vous n'avez pas encore de compte RocheDiabetes Care Platform, renseignez-vous auprès de votre professionnel de santé.

Voir la vidéo détaillée de la connexion



Seule une manipulation conforme du lecteur conduit à des résultats de glycémie exacts, qui permettent des décisions thérapeutiques adaptées. Par conséquent, respectez rigoureusement ces instructions.

(1) Notice d'utilisation des bandelettes Accu-Chek® Guide - Avril 2017.